

T.C
BAYRAMPAŐA KAYMAKAMLIĐI
ŐEHİT HALİL İBRAHİM YILDIRIM ANADOLU İMAM HATİP LİSESİ MÜDÜRLÜĐÜ

2024-2028 STRATEJİK PLANI





Muallimler!

Yeni nesil sizin eseriniz olacaktır. Eserin kıymeti, sizin maharetiniz ve fedakârlığınız derecesiyle mütenasip bulunacaktır.

K. Atatürk

Okul/Kurum Bilgileri

İli: İSTANBUL	İlçesi: BAYRAMPAŞA		
Adres:	Kocatepe Mah. Gümrük İskelesi Caddesi No52 Bayrampaşa İSTANBUL -	Coğrafi Konum (link)	41°03'21.9"N 28°53'29.1"E
Telefon Numarası	0 (212) 640 93 97	Faks Numarası:	0 (212) 640 93 96
e- Posta Adresi:	sehithalilibrahim@gmail.com	Web sayfası adresi:	sehithalilibrahimyildirimaihl.meb.k12.tr
Kurum Kodu:	762185	Öğretim Şekli:	Tam Gün



SUNUŞ

Bilim, teknoloji ve sanayinin baş döndürücü bir hızla geliştiği günümüzde güçlü bir şekilde maziden geleceğe yol alabilmek, geleceğin inşasında söz sahibi olmak için ‘bilgiyi takip eden’ değil, ‘bilgiyi üreten’ bir millet olmak gerekmektedir.

Geleceğin değişim rüzgarları karşısında direnenlerin değil ona yelken açanların olacağı unutulmamalıdır. Yaygın bir deyimle değişmeyen tek şey değişimdir. Tabi ki durmadan yılmadan ilerlemeye devam edeceğiz.

Bu yeni dönemde bütün faaliyetler hedeflere, kurallara ve yazılı talimatlara göre düzenleneceğinden verimlilik artacak ve şeffaf bir yönetimin temelleri atılmış olacaktır. Belirlenen stratejik amaçlar doğrultusunda hedefler güncellenmiş ve okulumuzun 2024-2028 yıllarına ait stratejik planı hazırlanmıştır.

Belirlenen hedeflerin gerçekleşip gerçekleşmediği, her yıl izlenerek değerlendirilecek, gerekirse yeni hedefler belirlenerek plan revize edilecektir. Bu nedenle planın sürdürülebilir ve geliştirilebilir bir nitelik kazanabilmesi, bütün paydaşlarımızın planlama fikrine destek vermelerine ve çalışmalara aktif olarak katkı sunmalarına bağlıdır.

Stratejik planımız, güçlü yönlerimizi öne çıkaran, bizi geliştiren, nitelikli eğitim ve araştırma programlarımızı bir araya getiren bir çerçevede hazırlanmıştır. Okulumuzun akademik ve sosyal alandaki başarıları üzerine inşa edilmiş olan bu plan, sorumluluklarımızı yerine getirmede kaynaklarımızın daha etkili ve verimli kullanılmasına imkân sağlamaktadır. Vizyonumuz yönünde daha yoğun iş birlikleri oluşturmayı ve paydaşlarımızdan daha çok destek almayı hedefleyen bu plan, okulumuzu ve ülkemizi daha ileriye götürmek için gösterdiğimiz çabaların yol haritası olacaktır. Geniş katılımı oluşturulmuş bu planda emeği geçen bütün paydaşlarımıza ve eğitim kadromuza teşekkür ederiz.

MUSTAFA OKUMUŞ
OKUL MÜDÜRÜ

İÇİNDEKİLER

SUNUŞ	4
1. GİRİŞ VE STRATEJİK PLANIN HAZIRLIK SÜRECİ	7
1.1. STRATEJİ GELİŞTİRME KURULU VE STRATEJİK PLAN EKİBİ	7
1.2. PLANLAMA SÜRECİ	8
2.DURUM ANALİZİ.....	10
2.1 KURUMSAL TARİHÇE	11
2.2. UYGULANMAKTA OLAN STRATEJİK PLANIN DEĞERLENDİRİLMESİ.....	11
2.3. YASAL YÜKÜMLÜLÜKLER VE MEVZUAT ANALİZİ	13
2.4. ÜST POLİTİKA BELGELERİ ANALİZİ	15
2.5 FAALİYET ALANLARI İLE ÜRÜN/HİZMETLERİN BELİRLENMESİ	16
2.6. PAYDAŞ ANALİZİ	20
2.7 OKUL/KURUM İÇİ ANALİZ.....	24
2.7.1. Teşkilat Yapısı.....	28
2.7.2 İnsan Kaynakları	29
2.7.3. Teknolojik Düzey.....	45
2.7.4. Mali Kaynaklar.....	46
2.7.5. İstatistik Veriler.....	48
2.8. ÇEVRE ANALİZİ (PESTLE)	52
2.9. GZFT ANALİZİ	53
2.9.1 Güçlü ve Zayıf Yönler	53
2.9.2. Fırsatlar ve Tehditler	60
2.10. TESPİT VE İHTİYAÇLARIN BELİRLENMESİ.....	64
3.GELECEĞE BAKIŞ	66
3.1. MİSYON.....	66
3.2. VİZYON.....	66
3.3. TEMEL DEĞERLER	66
4. AMAÇ, HEDEF VE PERFORMANS GÖSTERGESİ İLE STRATEJİLERİN BELİRLENMESİ.....	68
4.1. TEMA I: EĞİTİM VE ÖĞRETİME ERİŞİM VE KATILIM.....	68
4.2. TEMA II: EĞİTİM VE ÖĞRETİMDE KALİTE.....	74
4.3. TEMA III: KURUMSAL KAPASİTE	84
4.4. MALİYETLENDİRME	96
5.İZLEME VE DEĞERLENDİRME.....	99

1. GİRİŞ VE STRATEJİK PLANIN HAZIRLIK SÜRECİ

1. GİRİŞ VE STRATEJİK PLANIN HAZIRLIK SÜRECİ

1.1. Strateji Geliştirme Kurulu ve Stratejik Plan Ekibi

Strateji Geliştirme Kurulu: Okul müdürünün başkanlığında, bir okul müdür yardımcısı, bir öğretmen ve okul/aile birliği başkanı ile bir yönetim kurulu üyesi olmak üzere 5 kişiden oluşan üst kurul kurulur.

Stratejik Plan Ekibi: Okul müdürü tarafından görevlendirilen ve üst kurul üyesi olmayan müdür yardımcısı başkanlığında, belirlenen öğretmenler ve gönüllü velilerden oluşur.

Tablo 1. Strateji Geliştirme Kurulu ve Stratejik Plan Ekibi Tablosu

Strateji Geliştirme Kurulu Bilgileri		Stratejik Plan Ekibi Bilgileri	
Adı Soyadı	Ünvanı	Adı Soyadı	Ünvanı
MUSTAFA OKUMUŞ	Okul Müdürü	ESRA ADALI	Öğretmen
DOĞAN PEHLEVAN	Okul Müdür Yrd.	RIZA ÖNGEN	Öğretmen
HÜSEYİN GÜL	Öğretmen	SALİH ÖZER	Öğretmen
MAHMUT ÇİL	Öğretmen	SEBAHAT AYDIN	Öğretmen
MESUT ZEREN	Öğretmen	SELİM DÜNDAR	Öğretmen
MERVE KARAKAYA	Öğretmen	YAKUP IŞIK	Rehber Öğretmen

1.2. Planlama Süreci:

2024-2028 dönemi stratejik plan hazırlanma süreci Strateji Geliştirme Kurulu ve Stratejik Plan Ekibi'nin oluşturulması ile başlamıştır. Ekip tarafından oluşturulan çalışma takvimi kapsamında ilk aşamada durum analizi çalışmaları yapılmış ve durum analizi aşamasında, paydaşlarımızın plan sürecine aktif katılımını sağlamak üzere paydaş anketi, toplantı ve görüşmeler yapılmıştır. Durum analizinin ardından geleceğe yönelim bölümüne geçilerek okulumuzun/kurumumuzun amaç, hedef, gösterge ve stratejileri belirlenmiştir.

Stratejik Planlama sürecinde ekip tarafından oluşturulan çalışma takvimi kapsamında ilk aşamada durum analizi çalışmaları yapılmış ve durum analizi aşamasında paydaşlarımızın plan sürecine aktif katılımını sağlamak üzere paydaş anketi, toplantı ve görüşmeler yapılmıştır. Durum analizinin ardından geleceğe yönelim bölümüne geçilerek okulumuzun amaç, hedef, gösterge ve eylemleri belirlenmiştir.

2. DURUM ANALİZİ

2.DURUM ANALİZİ

Stratejik planlama sürecinin ilk adımı olan durum analizi, okulumuzun/kurumumuzun “neredeyiz?” sorusuna cevap vermektedir. Okulumuzun/kurumumuzun geleceğe yönelik amaç, hedef ve stratejiler geliştirebilmesi için öncelikle mevcut durumda hangi kaynaklara sahip olduğu ya da hangi yönlerinin eksik olduğu ayrıca, okulumuzun/kurumumuzun kontrolü dışındaki olumlu ya da olumsuz gelişmelerin neler olduğu değerlendirilmiştir. Dolayısıyla bu analiz, okulumuzun/kurumumuzun kendisini ve çevresini daha iyi tanmasına yardımcı olacak ve stratejik planın sonraki aşamalarından daha sağlıklı sonuçlar elde edilmesini sağlayacaktır.

Durum analizi bölümünde, aşağıdaki hususlarla ilgili analiz ve değerlendirmeler yapılmıştır;

- Kurumsal tarihçe
- Uygulanmakta olan planın değerlendirilmesi
- Mevzuat analizi
- Üst politika belgelerinin analizi
- Faaliyet alanları ile ürün ve hizmetlerin belirlenmesi
- Paydaş analizi
- Kuruluş içi analiz
- Dış çevre analizi (Politik, ekonomik, sosyal, teknolojik, yasal ve çevresel analiz)
- Güçlü ve zayıf yönler ile fırsatlar ve tehditler (GZFT) analizi
- Tespit ve ihtiyaçların belirlenmesi

2.1 Kurumsal Tarihçe

Okulumuz 2016-2017 Eğitim öğretim yılında Eğitime açılmıştır. Eski adı Zeynel Abidin Erdem Kampüsü olup, 15 Temmuz darbe girişimi sonrası KHK ile Devletimiz tarafından el konulan okulun yerine açılmıştır.

Okulumuz Bayrampaşa Parkada'nın yanında kampüs şeklinde olup Fen ve Sosyal Bilimler Projesi uygulayan Anadolu İmam Hatip Lisesidir. Milli Eğitim Bakanlığı tarafından alanında ilk defa açılan Bayrampaşa'daki tek Proje okuludur. Açıldığı yıl 450 ile 322 puan aralığında öğrenci alan okulumuz 1. yılında taban puanının 452 ye yükseltmiştir.

Lise bölümü öğrenci yüzdeleri dilimi %4 ile %16 arasındadır.

2023 yılında kampüsümüzde bulunan Şehit Ümit Yolcu İmam hatip ortaokulu kapatılarak okulumuz bünyesine alınmıştır. Ortaokulumuz yoğunlaştırılmış yabancı dil programı uygulamaktadır. 5. sınıflarına seviye belirleme sınavıyla öğrenci almaktadır.

Giriş ile beraber 5 kattan kattan oluşan binamızın ortaokul ve lise blokları vardır.

Lise Giriş katta Müdür odası Toplantı odası, Çay ocağı Okul aile birliği odası, etüt odaları bulunmaktadır. 1. Katta Müdür yardımcısı Odası, Memur odası, Proje odası Rehberlik Servisi ve 5 derslik, 2.katta 6 derslik Fizik Laboratuvarı, Kimya Laboratuvarı yer almaktadır. 3.katta ise 7 derslik bulunmaktadır.

Ortaokul giriş katta Anaokulu, 4. katta ise Bilim sanat merkezi bulunmaktadır. Ortaokul öğrencilerimiz 1. 2. ve 3. katları kullanmaktadır. Ortaokul 1. katta müdür yardımcısı odası, memur odası, öğretmen odası ve derslikler, 2. katta müdür odası, bilişim atölyesi, bilgi işlem odası, kütüphane, müdür yardımcısı odası, görsel sanatlar atölyesi, müzik atölyesi ve derslikler, 3. katta mescit fen laboratuvarı ve derslikler bulunmaktadır.

2016-2017 Eğitim Öğretim yılında 68 öğrenci ile eğitime başlayan okulumuzda 2023 yılında Lisede 271 öğrenci Ortaokulda 357 öğrenci ile eğitim-öğretime devam etmektedir.

2.2. Uygulanmakta Olan Stratejik Planın Değerlendirilmesi

2019 yılında yürürlüğe giren Şehit Halil İbrahim Yıldırım Anadolu İmam Hatip Lisesi Müdürlüğü 2019-2023 Stratejik Planı; Stratejik Plan Hazırlık Süreci, Durum Analizi, Geleceğe Yönelim, Maliyetlendirme ile İzleme ve Değerlendirme olmak üzere beş bölümden oluşturulmuştur. Planın Geleceğe Yönelim bölümü Eğitim ve Öğretime Erişim, Eğitim ve Öğretimde Kalite ve Kurumsal Kapasite olmak üzere üç tema halinde yapılandırılmıştı. Söz

konusu üç tema altında 3 Stratejik Amaç, 7 Stratejik Hedef, 50 Performans Göstergesine yer verilmişti. Stratejik Planımızda yer alan Performans Göstergelerine ait hedeflere büyük oranda erişildiği görülmüştür.

"Eğitim-Öğretim süreçlerinde; öğrencilerin başarı düzeylerinin artırılarak bireyleri gerek sosyal hayata gerekse bir üst öğrenime hazırlayıp başarı oranını artırarak; özgüveni, sorumluluk bilinci ve dil becerileri yüksek bireyler yetiştirmek" amacına ait performans göstergeleri incelendiğinde plan dönemi sonu hedeflerinin yakalandığı görülmüştü.

Kurumsal Kapasite temasına yönelik belirlenmiş olan "Eğitime erişimi ve eğitimde kaliteyi artıracak etkin ve verimli işleyen bir kurumsal yapıyı tesis etmek için; mevcut beşerî, fiziki, mali ve teknolojik yapı ile yönetim ve organizasyon yapısını iyileştirme" amacına ait performans göstergelerinin hedeflerine büyük oranda erişilmiştir. Bu Sonuç olarak; yetişmiş, genç ve yeniliklere açık bir insan gücüne ve eğitim personeline sahip olduğumuz gerçeğinden yola çıkarak yeni plan döneminde daha başarılı performans sonuçları elde edebileceğimiz kaçınılmazdır.

2.3. Yasal Yükümlülükler ve Mevzuat Analizi

Tablo 1. Mevzuat Analizi

POLİTİK VE YASAL ETMENLER	EKONOMİK ÇEVRE DEĞİŞKENLERİ
<ul style="list-style-type: none">*Milli Eğitim Bakanlığı ve İl ve İlçe Milli Eğitim Müdürlüğü 2019-2023 Stratejik Planlarının incelenmesi*Yasal yükümlülüklerin belirlenmesi*Personelin yasal hak ve sorumlulukları*Oluşturulması gereken kurul ve komisyonlar.*Okul çevresindeki politik durum*Öğrencilerin değişik ihtiyaçlarına, doğal yeteneklerine ve ilgi alanlarına odaklanması*Okulumuzun bulunduğu çevrenin, eğitime-öğretime erişebilirlik hakkında zorunlu eğitimi aşan beklentileri	<ul style="list-style-type: none">*Okulun bulunduğu çevrenin genel gelir durumu*İş kapasitesi*Okulun gelirini arttırıcı unsurlar*Okulun giderlerini arttıran unsurlar*Tasarruf sağlama imkânları*İşsizlik durumu*Mal-ürün ve hizmet satın alma imkânları*Kullanılabilir gelir*Velilerin sosyoekonomik düzeyi*Bilginin, refaha ve mutluluğa ulaşmada itici güç olarak belirmesi*Toplum kavramında, internet kullanımı sonucunda meydana gelen değişiklikler*Çalışanlarda değişik becerilerin ve daha fazla esnekliğin aranmasına yol açan küreselleşme ve rekabetin gittikçe arttığı ekonomi*İstihdamda geleneksel alanlardan bilgi ve hizmet sektörüne kayış*Vasıfsız işlerdeki düşüş ve istihdam için gerekli nitelik ve becerilerdeki artış*Kariyer yönü ve istihdamda değişiklikler içeren yeni kariyer yapıları
SOSYO-KÜLTÜREL ÇEVRE DEĞİŞKENLERİ	TEKNOLOJİK ÇEVRE DEĞİŞKENLERİ

- *Kariyer beklentileri
- *Ailelerin ve öğrencilerin bilinçlenmeleri
- *Aile yapısındaki değişimler(geniş aileden çekirdek aileye geçiş, erken yaşta evlenme vs.)
- *Nüfus artışı
- *Göç
- *Nüfusun yaş gruplarına göre dağılımı
- *Doğum ve ölüm oranları
- *Hayat beklentilerindeki değişimler (Hızlı para kazanma hırısı, lüks yaşama düşkünlük, kırsal alanda kentsel yaşam)
- *Göçler dolayısıyla artan mahallemizdeki okul çağı öğrenci sayısı
- *Birçok geleneksel sosyal yapının etkisinin azalması

- *Milli Eğitim Bakanlığı teknoloji kullanım durumu,
- *e- devlet uygulamaları
- *e-öğrenme, e-akademi, e-okul, EBA UZEM internet olanakları
- *Okulun sahip olmadığı teknolojik araçlar bunların kazanılma ihtimali
- *Çalışan ve öğrencilerin teknoloji kullanım kapasiteleri,
- *Öğrenci ve çalışanların sahip olduğu teknolojik araçlar
- *Teknoloji alanındaki gelişmeler
- *Okulun yeni araçlara sahip olma imkânları
- *Teknolojinin eğitimde kullanım,
- *Teknolojinin ilerlemesinin, yayılmasının ve benimsenmesinin artması
- *Bilginin hızlı üretimi, erişilebilirlik ve kullanılabilirliğinin gelişmesi
- *Teknolojinin sağladığı yeni öğrenme ve etkileşim-paylaşım olanakları

2.4. Üst Politika Belgeleri Analizi

Tablo 2. Üst Politika Belgeleri Analizi Tablosu

SIRA NO	REFERANS KAYNAĞININ ADI
1	12. Kalkınma Planı
2	Cumhurbaşkanlığı İcraat Programı
3	2022-2024 Orta Vadeli Program
4	2024 Cumhurbaşkanlığı Yıllık Programı
5	Millî Eğitim Bakanlığı 2024-2028 Stratejik Planı
6	İl Millî Eğitim Müdürlüğü 2024-2028 Stratejik Planı
7	İlçe Millî Eğitim Müdürlüğü 2024-2028 Stratejik Planı ile
8	Okul/kurumu ilgilendiren ulusal, bölgesel ve sektörel strateji 2024-2028 eylem planları

2019-2023 Stratejik Plan hazırlıkları kapsamında Üst Politika Belgeleri incelenerek belirlenen politikalar ve hedefler doğrultusunda idaremize yönelik olarak verilmiş olan görevler ile ilgili analizler yapılmıştır. Stratejik Plan hazırlıkları kapsamında Üst Politika Belgeleri de incelenmiştir.

Üst Politika belgeleri ayrıntılı olarak taranmış ve bu belgelerden yer alan politikalar incelenmiştir. Bu çerçevede Şehit Halil İbrahim Yıldırım Anadolu İmam Hatip Lisesi Müdürlüğü 2019-2023 Stratejik Planı'nın Stratejik Amaç, Hedef, Performans Göstergeleri ve Stratejileri hazırlanırken bu belgelerden yararlanılmıştır.

Üst Politika Belgelerinde yer almayan ancak Müdürlüğümüzün Durum Analizi kapsamında öncelikli alanlara Geleceğe Yönelim bölümünde yer verilmiştir.

Millî Eğitim Bakanlığı 2023 Eğitim Vizyonu merkezde olmak üzere Üst Politika Belgeleri Temel Üst Politika Belgeleri ve Diğer Üst Politika Belgeleri olarak iki bölümde incelenmiştir. Üst Politika Belgeleri ile Stratejik Plan ilişkisinin kurulması amacıyla Üst Politika Belgeleri Analiz Tablosu oluşturulmuştur.

2.5 Faaliyet Alanları ile Ürün/Hizmetlerin Belirlenmesi

Şehit Halil İbrahim Yıldırım Anadolu İmam Hatip Lisesi Müdürlüğü 2019-2023 Stratejik Plan Hazırlık Sürecinde okulumuzun faaliyet alanları ve hizmetlerinin belirlenmesine yönelik çalışmalar yapmıştır. Bu kapsamda okulumuzun hizmetleri tespit edilmiştir. Okulumuzun hizmetleri ve Faaliyet Alanları aşağıda belirtilmiştir.

Tablo 3. Faaliyet Alanlar/Ürün ve Hizmetler Tablosu

Faaliyet Alanı Ürün/Hizmetler	Faaliyet Alanı Ürün/Hizmetler
Öğretim – Eğitim Faaliyetleri	Öğrenci işleri Kayıt- Nakil işleri Devam-devamsızlık Ölçme- Değerlendirme Sınıf geçme vb İzleme Sınıflama Rehberlik Güvenlik Oryantasyon Müfredatın işlenmesi
Rehberlik faaliyetleri	Rehberlik Hizmetleri Veli Öğrenci Öğretmen
Sosyal faaliyetler	Seminer-Söyleşi İftar Mezuniyet Mezunlar günü İftar Kahvaltı organizasyonu
Sportif faaliyetler	Futbol, Voleybol Atletizm Hentbol Masa Tenisi Okçuluk- Dragon, Futsal Basketbol Badminton

Kültürel ve sanatsal faaliyetler	Sosyal-Kültürel Etkinlikler Halk oyunları Koro- oratoryo Satranç Tiyatro
Öğretmen işleri	Derece terfi Hizmet içi eğitim Özlük hakları Maaş-Ek ders Ders programları Atama-nakil-görevlendirme Disiplin –sağlık-güvenlik Devam Devamsızlık
Meslek tanıtımı	Mezun İzleme Mezun buluşmaları Kariyer günleri
Kurslar	Yetiştirme Hazırlama Egzersiz
Proje çalışmaları	AB Projeleri Sosyal Projeler (Mehmetçik Vakfı İçin Marul Yetiştirilmesi iyi uygulama örneği) Fen Projeleri (Robotik projesi) Matematik Bilgi Yarışması Beslenme dostu okul projesi Okul sağlığı projesi Umudum öğretmenim projesi Sıfır atık projesi Güvenli okul projesi Ağaçların adları projesi Anadolu Mektepleri Projesi Beslenme dostu projesi

Beyaz Bayrak Projesi
Sağlık için pedalla projesi
Sözlük özgürlüktür
Yüreğim seninle yalnız değilsin Projesi
Mahremiyet Bilinci Projesi
Halil İbrahim Sofrası Projesi
Yüreğim Seninle Yalnız Değilsin Projesi
İkra Kültür Sanat Dergisi Projesi
Öncü Şahsiyetleri Tanıyalım Projesi
Sanata dokunan kalemler projesi
7Atlılar Projesi
Diplomasi Okulu Projesi
Bilim Seyyahları Projesi
Erdem Okulu Projesi
Ecdadın İzinde Tarihin Peşinde Projesi
İstanbul'u Okuyorum Projesi
Misafirim Öğretmenim Projesi
Her Yerimiz Bahar Bahçe Projesi

Eđitici faaliyetler	<p>Bilgili Ol Bađımlı Olma (BOBO) Sınav Kaygısı ve Bařa ıkma Semineri İnternet Teknolojisi Bađımlılıđı Semineri YGS –LYS ve “Dođru Tercih” Konulu Seminer Mezunlar ve kariyer gnleri “7-19 Yař Aile Eđitimi Programı Sađlıklı beslenme semineri Diyabet eđitimi Teknoloji bađımlılıđı Duvarlar konuřuyor Mze semineri ve eđitimi Tiyatro gezileri</p>
Gezi inceleme programları	<p>TYAP Kitap Fuarı AVRASYA Kitap Fuarı Mze gezileri EDUCATURK Eđitim ve Kariyer Fuarı Gezisi Baheřehir niversitesi Beřiktař Kamps İstanbul niversitesi Cerrahpařa Tıp Fakltesi, Hukuk Fakltesi Bezmialem niversitesi Bilgi niversitesi</p>

2.6. Paydaş Analizi

Paydaş analizi çalışmaları ile stratejik planlama çalışmalarına veri sağlamak için Şehit Halil İbrahim Yıldırım Anadolu İmam Hatip Lisesi bünyesinde bulunan öğrenci ve velilerin okulumuzun hizmetleri ile ilgili beklentilerini öğrenmek, memnuniyetlerini ölçmek ve müdürlüğün hizmet performansını saptamak amaçlanmıştır.

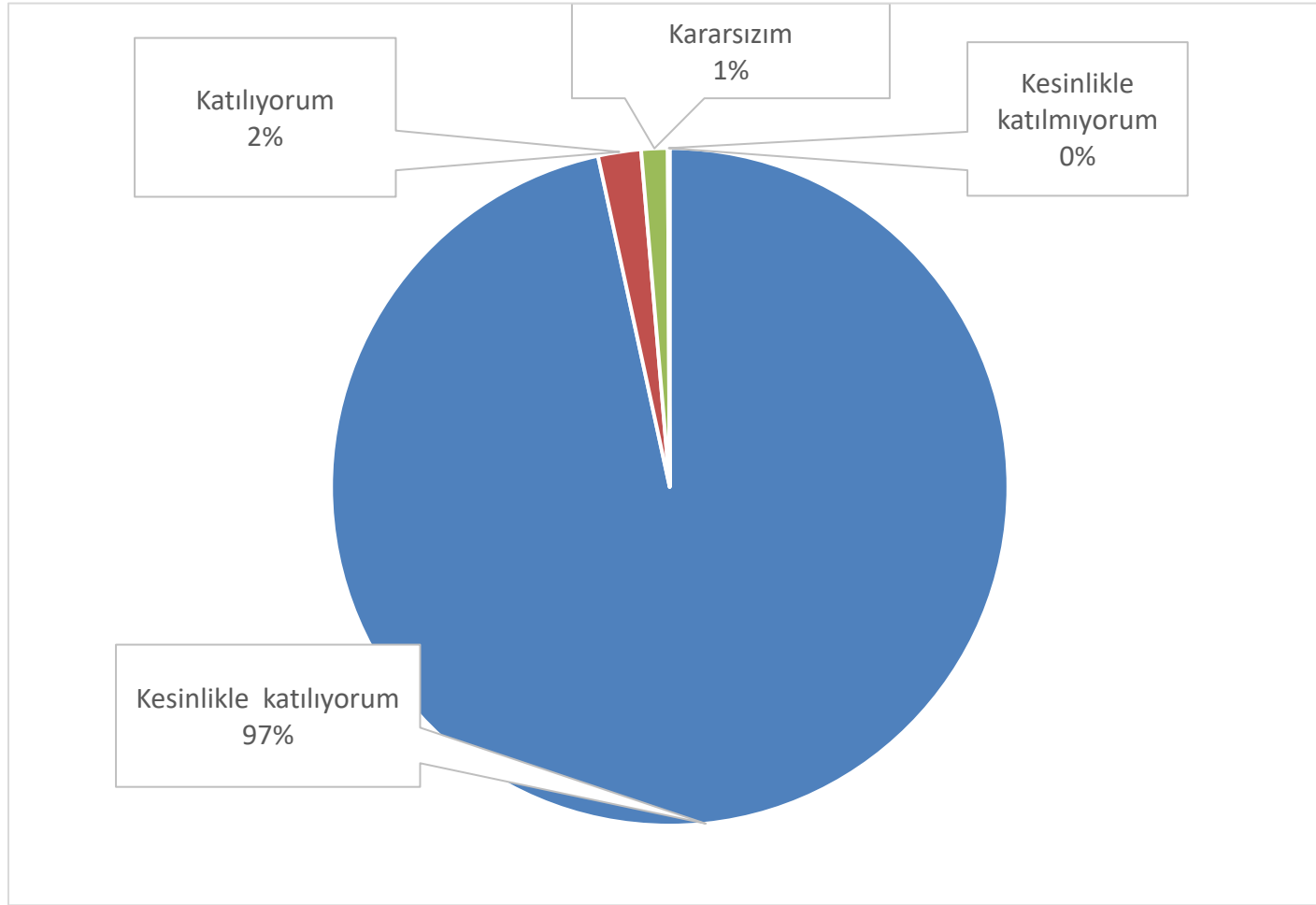
Paydaş analizi çalışması ile müdürlüğün sunduğu hizmet alanlarına ilişkin bilinirlik, kullanım, faydalanma ve memnuniyet düzeyi ve bu hizmetlerde müdürlüğün algılanan başarısı ölçümlenmiştir.

Stratejik Plan Hazırlama ekibi tarafından yapılan çalışmalar bünyesinde iç paydaşlarımız ile yapılan görüşmelerde kurumumuzun güçlü ve zayıf yönleri tespit edildi.

Stratejik plan hazırlıkları çerçevesinde yapılan görüşmeler ile Paydaş analizleri sonucunda ön plana çıkan görüşlerden yararlanılarak GZFT Analizleri ile sorun alanlarının tespiti yapılmıştır. Çıkan sonuçlar doğrultusunda müdürlüğümüzün öncelikleri tespit edilmiş ve bunlarla ilgili geleceğe yönelik bölümünde amaç-hedeflerle ilgili tedbirlere yer verilmiştir.

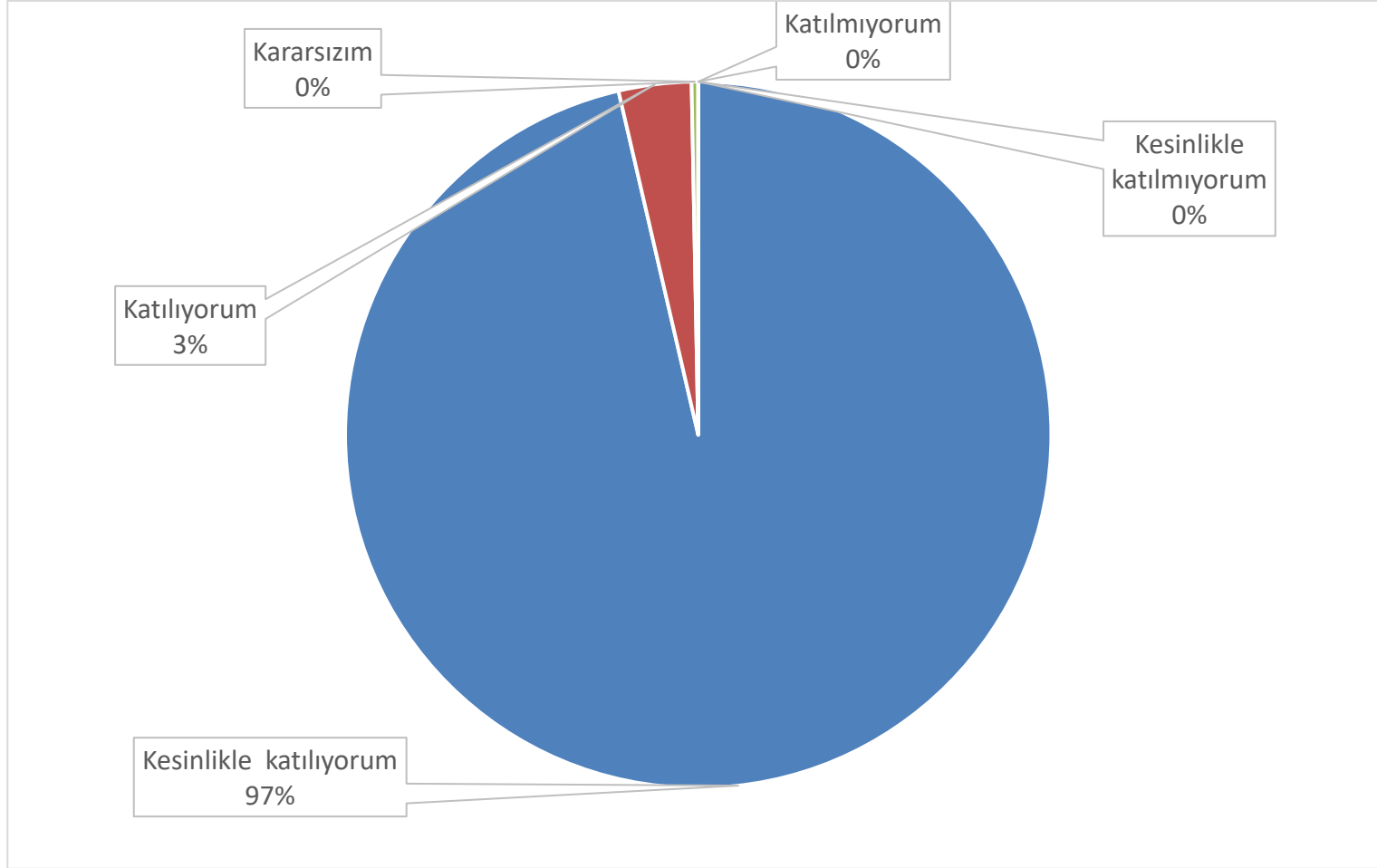
Paydaş anketlerine ilişkin ortaya çıkan temel sonuçlara altta yer verilmiştir:

Öğrenci Anketi Sonuçları:



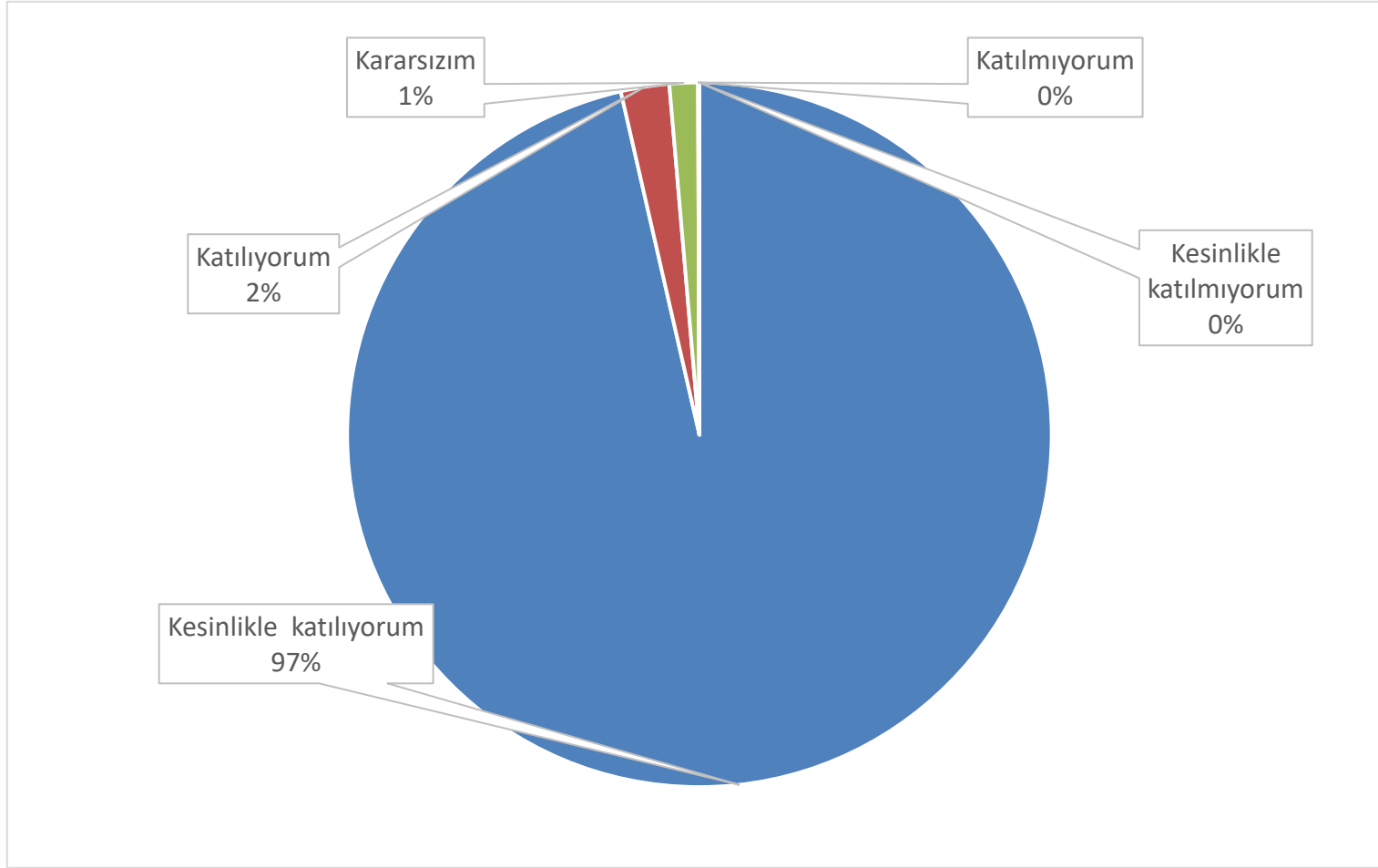
Öğrenciler;
Okulumuzda eğitim görmekten mutludurlar Öğretmenlerimiz ile iletişim sorunu yaşamamaktadırlar
Okulun sosyal beceri kazandırma konusunda geliştirilmeye açık yönleri olduğunu düşünmektedirler.

Öğretmen Anketi Sonuçları:



Öğretmenlerimiz;
Okulda çalışmaktan memnundurlar
Öğrenci kalitesinin iyi olmasının öğretmen memnuniyetini artırdığı görülmektedir.

Veli Anketi Sonuçları:



Okul aile işbirliği güçlendirilmeye çalışıldığı veli tarafından fark edilmiştir. Okulda yapılacak olan proje işlemlerinde okula destek konusunda güvenirlir.Öğrencilerini bu okulda okumasından memnundurlar.

2.7 Okul/Kurum İçi Analiz

2019-2023 Eğitim-Öğretim yılı Şehit Halil İbrahim Yıldırım Anadolu İmam Hatip Lisesi Müdürlüğü çalışanlarına yönelik kurum kültürü ile ilgili çalışmalar uygulanmıştır. Yine bu plan sürecinde yapılan çalışmalar doğrultusunda kararlara katılım, işbirliği ve iletişim, motivasyon, çalışma ortamı ve fiziksel ortama ilişkin algılar belirlenmiştir. Değerlendirilme sürecinde elde edilen sonuçlara göre geliştirmeye açık alanlar aşağıda sıralanmıştır;

- Okul yöneticileriyle sağlıklı iletişim
- Öğretmen yönetici memnuniyeti

Değerlendirilme sürecinde elde edilen diğer sonuçlara göre kurumun güçlü olduğu alanlar aşağıda sıralanmıştır;

- Güvenli çalışma ortamı
- İş tanımını bilmek
- Kurum aidiyeti
- Şikâyet ve önerilerin dikkate alınması
- Teknik araç-gereç temini ve erişimi
- Yöneticilerin motive edici tutum ve davranışları

Tablo 4. Öğrenci Başarıları

Okulun Katıldığı Yarışmalar	Alınan İlçe Derece	Alınan İl Derece	Türkiye Geneli Derece	Uluslararası Derece
• Ortaokul Küçükler Yüzme	Ferdi 3 Birincilik			
• Ortaokullar Küçükler Yüzme	İlçe Takım 1.Lik			
• Ortaokullar Satranç	İlçe Takım 1.Lik			
• Ortaokullar Satranç	Ferdi 1.Liği Ve 3.'Lüğü			
• Masa Tenisi	İlçe Takım 2.'Liği			
• Voleybol Genç Erkekler	İlçe Takım 2.'Liği			

Tablo 5. Okulun Eğitim Öğretim Şekli

Öğrenci türü (Kız/Erkek/Karma)	Karma
Eğitim şekli (Tekli/İkili)	Tekli
Öğrenci Ders Giriş-Çıkış Saatleri	08.40-15.40
Okul Binasında Başka Bir Eğitim Kurumu Var mı? (Varsa kurumların isimleri yazılacaktır.)	Var. Bayrampaşa İlçe Milli Eğitim Müdürlüğü, Bayrampaşa Anaokulu, Bilsem, Halk eğitim Müdürlüğü, Ali Ülker Mesleki Eğitim Merkezi

Tablo 6. Yıllara Göre Öğrenci Sayıları

YIL/SINIF	Anasınıfı	5. Sınıflar	6. Sınıflar	7. Sınıflar	8. Sınıflar	9. Sınıflar	10. Sınıflar	11. Sınıflar	12. Sınıflar	TOPLAM
2023/2024		67	114	103	74	57	58	75	81	629
2022/2023		119	109	81	102	58	78	88	62	697
2021/2022		141	88	106	80	84	103	78	59	739
2020/2021		181	115	87		117	81	86	58	725

Tablo 7. Öğrenci Sınav Verileri

SON DÖRT YILIN LGS/YKS BAŞARILARI				
	LGS PUAN ORTALAMASI		YKS PUAN ORTALAMASI	
2022/2023	377		345	
2021/2022	357		340	
2020/2021	364		330	
2019/2020	385		325	

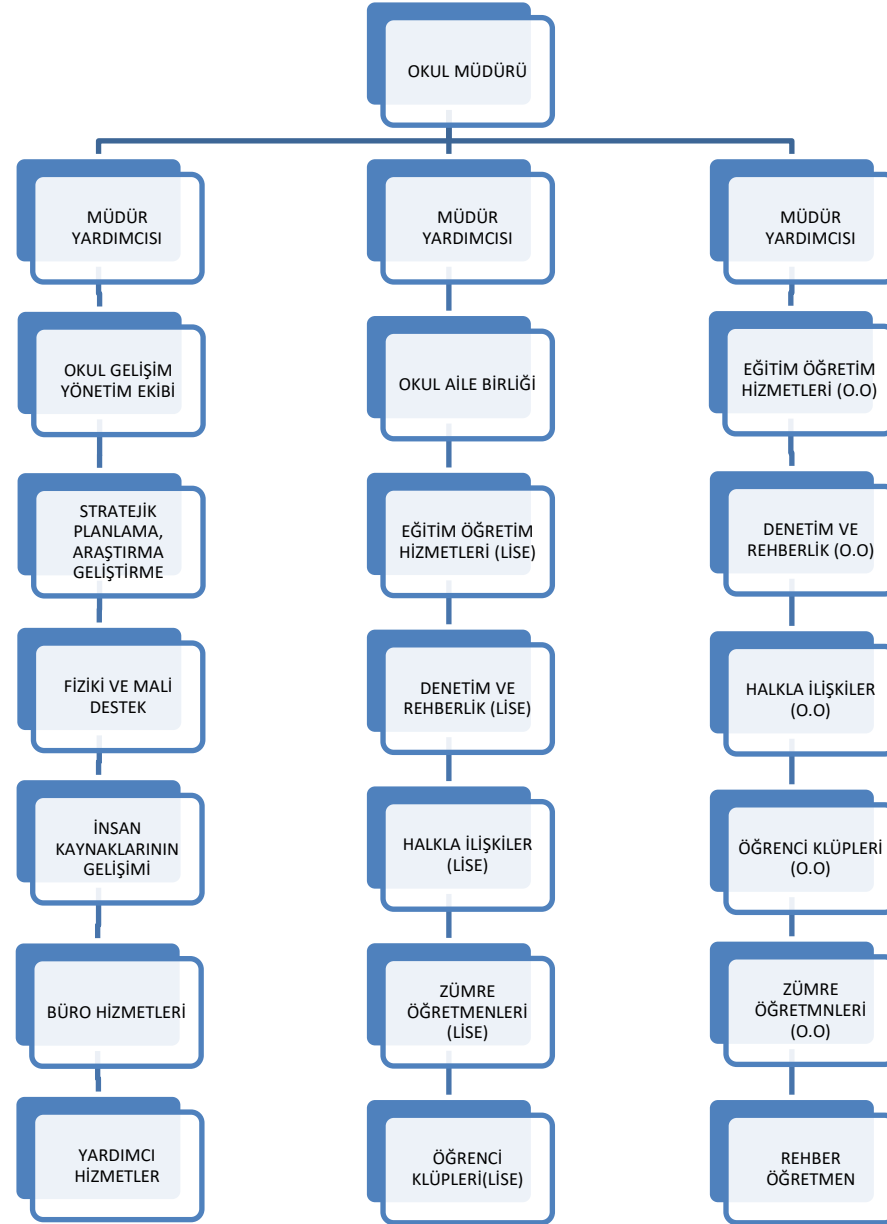
Okulumuzda Yapılan Sosyal Etkinlikler

SOSYAL ETKİNLİKLERİMİZ

- Hedef YKS2024 Üniversite Gezileri
- Hedef LGS 2024 Lise Gezileri
- Filistinli Kardeşlerimiz İçin Okul Kermesi
- 100. Yılda Her Sınıf 100 Ağaç Dikiyor
- Bayrampaşa 4. Bilim Ve Teknoloji Festivali Gezileri
- Filistin Şehitlerimiz İçin Gıyabi Cenaze Namazı
- Şehitlerimiz Halil İbrahim Yıldırım ve Ümit Yolcu'nun Kabirlerine Ziyaret.
- Kimyanın Sembolik Dili
- Sanal Resim Sergisi
- Öğrencilerimizle Gül Fidanı Ekimi
- Halil İbrahim Sofrası
- Bugün Camilerde ve Minberlerde Gençler Var

- Sabah Namazı Etkinlikleri
- Yusuf Kaplan “Çağrısı Çağını Kuran Gençlik” Konferansı
- Emojilerle 40 Hadis Yarışması
- Kur’an-ı Kerim Ve Ezanı Güzel Okuma Yarışmaları
- Zirvedekiler Buluşmaları
- “Lienerji” Projesi ile Teknofest Katılımı
- “Ramazan Sandığı” Uygulaması
- Okulumuza 9.sınıf öğrencilerine yönelik tanıtım faaliyetleri

2.7.1. Teşkilat Yapısı



2.7.2 İnsan Kaynakları

Tablo 8. Personel Bilgileri

Sıra No	Branş Adı	Ders Saati	Kadro lu	Sözleşmeli	Aylıksız İzinde	Ücretli/ Görevlendir me	TOPLAM
1	MUSTAFA OKUMUŞ (OKUL MÜDÜRÜ)		X				
3	DOĞAN PEHLEVAN (MÜDÜR YARDIMCISI)					/X	
4	M.AKİF ÖZKİRAZ (MÜDÜR YARDIMCISI)					/X	
5	NEŞAT KILIÇARSLAN (MÜDÜR YARDIMCISI)				R		
6	ALEV ÖZBEY	27	X				
7	ALİ ASLAN KILIÇ	28	X				
8	ARZU BÜYÜKADA	27	X				
9	AYTEKİN KÖMEÇ	21	X				
10	BÜŞRA ERGİNYAVUZ	20	X				
11	DİLARA DOĞRU	22				/X	
12	DUYGU BAŞAK	21	X				
13	ELİF AKARÇAY	0	X		R		
14	ELİF ERYİĞİT	24				/X	
15	ELİF GÖKTAŞ	0	X		R		
16	ELİF İŞLER	25	X				
17	EMEL ÖNGEN	22	X				
18	EMİNE ÖZKAN	25	X				
19	ESRA ADALI	21				/X	
20	ÖMER FARUK GÜNER	26	X				
21	GAMZE NALBATCI	22	X				

22	HASİP BAHÇIVAN	28	X				
23	HATİCE ÇOLAK	19	X				
24	HÜSEYİN GÜL	24	X				
25	İBRAHİM KURTOĞLU	26	X				
26	MAHMUT ÇİL	24	X				
27	MEHMET BORA	8	X				
28	MELEK HELVACIGİL	19	X				
29	MERVE AYAZ ÇAKIR	20	X				
30	MERVE AYDIN	22	X				
31	MERVE GÜNDOĞMUŞ	20				/ X	
32	MERVE KARAKAYA	26	X				
33	MERVE YONGACI İLHANLI	24	X				
34	MERYEM ÜNVER SEVİM	28	X				
35	MESUT ZEREN	24	X				
36	METİN AÇIKGÖZ	28	X				
37	MUHAMMED İSMAİL AYDINHAN	27	X				
38	NADİDE TUNCA DEĞİŞİCİ	21	X				
39	NAGİHAN NEŞELİER	30				/ X	
40	NERMİN AYHAN	23	X				
41	NEŞE ÖZER	20				/ X	
42	NİMET ELİBOL	20	X				
43	ÖMER SAĞANAK	20	X				
44	RABİA GÖKÇEN US AYDOĞAN	22	X				
45	RABİA MEHLİKA KELEŞ	20	X				
46	RIZA ÖNGEN	24	X				
47	RÜVEYDA ÇELİK	30				X	
48	SADULLAH ŞENOL	22				/ X	
49	SALİH ÖZDER	23	X				
50	SEBAHAT AYDIN	23	X				
51	SEDAT EKİN	22				/ X	

52	SELAHATTİN SAMUR	23	X				
53	SELİM DÜNDAR	28	X				
54	SENA EKİNCİ	25				X	
55	SEMA ARSLAN	21	X				
56	SERKAN SOLMAZ	25	X				
57	SİNAN DÜNDAR	18	X				
58	SÜLEYMAN ARİFOĞLU	25				X	
59	SÜMEYYE ÖZKAL	19	X				
60	ÜMMÜ GÜLSÜM AKYÜZ	21	X				
61	VAHİDE ÜNVERDİ	19	X				
62	YAKUP IŞIK (REHBER Ö.)		X				
62	YASİN GEZEN		X				

Tablo 9. Kurum Kimlik Bilgileri

Kurum Adı	ŞEHİT HALİL İBRAHİM YILDIRIM ANADOLU İMAM HATİP LİSESİ
Kurum Türü	ANADOLU İMAM HATİP LİSESİ
Kurum Kodu	762185
Kurum Statüsü	<input checked="" type="checkbox"/> Kamu <input type="checkbox"/> Özel
Kurumda Çalışan Personel Sayısı	Yönetici : 3 Öğretmen : 60 Hizmetli : 3 Memur : 1 İşçi :1
Öğrenci Sayısı	629
Öğretim Şekli	<input checked="" type="checkbox"/> Normal <input type="checkbox"/> İkili
Kurum Tipi	MEB Proje Okulu (Fen ve Sosyal Bilimler Projesi Uygulanan Anadolu İmam Hatip Lisesi)
Isınma Şekli	Doğalgaz
Bina Mülkiyeti	MEB
Okulun Hizmete Giriş Tarihi	2016
KURUM İLETİŞİM BİLGİLERİ	
Kurum Telefonu / Fax	Tel. : 212-66409397 Fax :
Kurum Web Adresi	www.sehithalilibrahimyildirimaihl.meb.k12.tr
Mail Adresi	sehithalilibrahim@gmail.com.tr

Kurum Adresi	Mahalle : Kocatepe mah.Gümrük İskelesi cad. No:52 Posta Kodu : 34045 İlçe : BAYRAMPAŞA İli : İSTANBUL
Kurum Müdürü ve Tel	Mustafa OKUMUŞ – 0505 773 44 14
Kurum Müdür Yardımcıları	Müdür Yard. : Mehmet Akif ÖZKİRAZ, Doğan PEHLEVAN, Ahmet ATA

Tablo 10. İdari Personelin Hizmet Süresine İlişkin Bilgiler

Hizmet Süreleri	2024 Yılı İtibarıyla	
	Kişi Sayısı	%
1-4 Yıl		
5-6 Yıl		
7-10 Yıl		
10....Üzeri	4	100

Tablo 11. Okul/Kurumda Oluşan Yönetici Sirkülasyonu Oranı

	Yıl İçerisinde Okul/Kurumdan Ayrılan Yönetici Sayısı			Yıl İçerisinde Okul/Kurumda Göreve Başlayan Yönetici Sayısı		
	2021	2022	2023	2021	2022	2023
TOPLAM	2	2	2	2	2	3

Tablo 12. İdari Personelin Katıldığı Hizmet İçi Programları

Adı ve Soyadı	Görevi	Katıldığı Çalışmanın Adı	Katıldığı Yıl	Belge No
Mustafa OKUMUŞ	Müdür	SAY-2000 Maaş Hesaplama ve Muhasebe Kursu	2013	2013341689
Mustafa OKUMUŞ	Müdür	Osmanlı Türkçesi Kursu	2013	2015340478
Mustafa OKUMUŞ	Müdür	Yöneticilik Formasyonu Kazandırma Kursu Okul Müdürlüğü 1. Kademe	2015	2015341926
Mustafa OKUMUŞ	Müdür	Fatih Projesi-Eğitimde Teknoloji Kullanım Kursu	2015	2016340660

Mustafa OKUMUŞ	Müdür	.02.02.01.020 - Özel Motorlu Taşıtlar Sürücülerini Kursu Sınav Sorumlusu Tamamlama Kursu	2015	2016341774
Mustafa OKUMUŞ	Müdür	2.02.06.05.001 - İş Hukuku Kursu	2016	2017340101
Mustafa OKUMUŞ	Müdür	.01.01.02.020 - Fatih Projesi - Eğitimde Teknoloji Kullanımı Kursu	2016	2015342393
Mustafa OKUMUŞ	Müdür	2.01.01.02.029 - Kapsayıcı Eğitim Yöneticilerin Eğitimi Kursu	2017	2016340615
Mustafa OKUMUŞ	Müdür	İlk Yardım Eğitimi Kursu	2017	2018343811
Mustafa OKUMUŞ	Müdür	Hesap Tablosu Programı (Office Excel) Eğitimi Kursu 1	2015	2021340441
Mustafa OKUMUŞ	Müdür	Oryantasyon Eğitim Semineri	2016	2022001541
Mustafa OKUMUŞ	Müdür	İnceleme ve Soruşturma Teknikleri Semineri	2018	2010341329
Mustafa OKUMUŞ	Müdür	İlköğretim Kurumları Satandartları Semineri	2021	2012340615
Mustafa OKUMUŞ	Müdür	Ekolojik Okuryazarlık Seminer	2021	2012340960
Mustafa OKUMUŞ	Müdür	Eğitim Kurum Yöneticilerine Yeni Atanan Okul/Kurum Müdür yardımcıları Oryantasyon Eğitimi Semineri	2022	2013340680
Mustafa OKUMUŞ	Müdür	Atama ve Yer Değiştirme Sistemlerinin Değerlendirilmesi Semineri	2016	2013341807
Mustafa OKUMUŞ	Müdür	Doküman Yönetim Sistemi Kullanıcı Eğitim Semineri	2017	2016990288
Mustafa OKUMUŞ	Müdür	Özel Ulaştırma Hizmetleri Mesleki Eğitim ve Geliştirme Eğitimleri (SRC) Teorik ve Uygulama Sınav Sorumlusu	2017	2017341694

Mustafa OKUMUŞ	Müdür	Muhakkiklik Semineri	2020	2020341385
Mustafa OKUMUŞ	Müdür	Zor Durumların Yönetimi, Mesleki Doyum, Bilgelik Psikolojisi, Bilimsel Liderlik, Değişen Dünya Semineri	2020	2020341332
Mustafa OKUMUŞ	Müdür	Etik Davranışlar İlkeleri Semineri	2023	2024340738
Mustafa OKUMUŞ	Müdür	Mesleki Çalışma - Protokol Kuralları Uzaktan Eğitim Semineri	2021	2021001126
Mustafa OKUMUŞ	Müdür	Fatih Projesi Okullar Envanter Giriş Modülü Kullanımı Semineri	2022	2022341217
Mustafa OKUMUŞ	Müdür	Fatih Projesi Okullar Envanter Giriş Modülü Kullanımı Seminer	2022	2022341218
Mustafa OKUMUŞ	Müdür	Öğretimsel Liderlik Semineri	2022	2023001006
Mustafa OKUMUŞ	Müdür	Taslak Ders Kitabı ve Eğitim Aracı İnceleme Semineri	2022	2023002449
Mustafa OKUMUŞ	Müdür	Yönetici Geliştirme Programı Semineri 2	2022	2023003845
Mustafa OKUMUŞ	Müdür	Yönetici Geliştirme Programı Semineri 3	2022	2023007735
Mustafa OKUMUŞ	Müdür	Bağımlılıkla Mücadele Semineri 1	2022	2023007736
Mustafa OKUMUŞ	Müdür	Hayatımızdaki Öğretmen Semineri	2022	2023345004
Mustafa OKUMUŞ	Müdür	21.yy. Becerileri Eğitimi Semineri	2022	2023345005
Mustafa OKUMUŞ	Müdür	Okul Yöneticilerinin Rehberlik Koordinasyon Eğitimi Semineri	2022	2023345104
Mustafa OKUMUŞ	Müdür	MEB Birim Amirlerinin Öğretmen Bilgilendirme	2022	2022341217

		Semineri		
Mustafa OKUMUŞ	Müdür	Özel Motorlu Taşıt Sürücüleri Direksiyon Eğitimi Semineri	2022	2022341218
Mustafa OKUMUŞ	Müdür	Özel Motorlu Taşıt Sürücüleri Direksiyon Eğitimi Semineri	2022	2023001006
Mustafa OKUMUŞ	Müdür	Aday Öğretmenlik Uyum Eğitimi Semineri	2022	2023002449
Ahmet ATA	Mdr. Yrd.	4.02.02.01.020 - Motorlu Taşıt Sürücüleri Uygulama Sınavı Sorumlusu Kursu	06.09.2021 11.09.2021	2021340979
Ahmet ATA	Mdr. Yrd.	3.03.01.02.002 - Uzman Öğretmenlik Eğitim Programı Semineri	18.07.2022 05.09.2022	2022001047
Ahmet ATA	Mdr. Yrd.	4.02.02.01.001 - İlk Yardım Eğitimi Kursu	13.11.2023 14.11.2023	2023346029
Ahmet ATA	Mdr. Yrd.	4.02.02.01.020 - Motorlu Taşıt Sürücüleri Uygulama Sınavı Sorumlusu Kursu	06.09.2021 11.09.2021	2021340979
Doğan PEHLEVAN	Mdr. Yrd.	2.02.03.02.007 - Okul Tabanlı Afet Eğitimi Kursu	2021	2021000511
Doğan PEHLEVAN	Mdr. Yrd.	2.01.01.03.017 - Mesleki Çalışma - Çocuklar İçin Felsefe - P4C Farkındalık Eğitimi Semineri	2021	2021001114
Doğan PEHLEVAN	Mdr. Yrd.	4.01.04.02.023 - e-Sınav Uygulama ve İzleme Sorumlusu Kursu	2022	2022340440
Doğan PEHLEVAN	Mdr. Yrd.	3.03.01.02.002 - Uzman Öğretmenlik Eğitim Programı Semineri	2022	2022001047

Dođan PEHLEVAN	Mdr. Yrd.	2.02.09.02.015 - İlkokulda Geliřim ve Öğrenmenin Deđerlendirilmesi Semineri	2022	2022341904
Dođan PEHLEVAN	Mdr. Yrd.	4.01.03.01.025 - Soruřturma Teknikleri Kursu	2022	2023346311
Dođan PEHLEVAN	Mdr. Yrd.	Okul Műdűrleri Oryantasyon Semineri	2023	2023346303
Dođan PEHLEVAN	Mdr. Yrd.	2.01.03.01.185 - MEB Birim Amirlerinin Öğretmen Bilgilendirme Semineri	2023	2023007736
Mehmet Akif ÖZKİRAZ	Mdr. Yrd.	1.01.01.02.011 - Mesleki Çalıřma FATİH Projesi BT nin ve İnternetin Bilinçli ve Güvenli Kullanımı Semineri	2021	2021001110
Mehmet Akif ÖZKİRAZ	Mdr. Yrd.	2.02.04.01.059 - Mesleki Çalıřma - Türk İşaret Dili Uzaktan Eğitim Semineri - 1	2021	2021001119
Mehmet Akif ÖZKİRAZ	Mdr. Yrd.	4.01.03.01.037 - Mesleki Çalıřma Protokol Kuralları Uzaktan Eğitim Semineri	2021	2021001126
Mehmet Akif ÖZKİRAZ	Mdr. Yrd.	1.02.03.02.004 - Duygu Düzenleme (Öfke ve Stres Yönetimi) Semineri	2022	2022000756
Mehmet Akif ÖZKİRAZ	Mdr. Yrd.	4.01.03.03.004 - Yönetimsel Beceriler Semineri	2022	2022000768
Mehmet Akif ÖZKİRAZ	Mdr. Yrd.	1.02.03.02.006 - Merhamet ve Yavařlamak Semineri	2022	2022001016
Mehmet Akif ÖZKİRAZ	Mdr. Yrd.	2.01.01.02.067 Öğretmen Olmak Semineri	2022	2022001018
Mehmet Akif ÖZKİRAZ	Mdr. Yrd.	1.02.02.02.004 - Öğretmen Olmak Semineri	2022	2022001220
Mehmet Akif ÖZKİRAZ	Mdr. Yrd.	2.01.01.02.068 - Öğretmenin Fabrika Ayarları Semineri	2022	2022001019
Mehmet Akif ÖZKİRAZ	Mdr. Yrd.	2.01.03.01.032 - Zor Durumların Yönetimi, Mesleki Doyum, Bilgelik Psikolojisi, Bilimsel Liderlik, Deđiřen Dünya Semineri	2022	2022001022

Mehmet Akif ÖZKİRAZ	Mdr. Yrd.	2.02.06.06.004 - Sosyal Medya Kullanımı ve İletişim Semineri	2022	2022001023
Mehmet Akif ÖZKİRAZ	Mdr. Yrd.	3.03.01.02.001 - Hizmet İçi Eğitimde Yeni Yaklaşımlar, Uzman Öğretmenlik ve Başöğretmenlik Süreci Seminer	2022	2022001025
Mehmet Akif ÖZKİRAZ	Mdr. Yrd.	3.03.01.02.003 Başöğretmenlik Eğitim Programı Semineri	2022	2022001050
Mehmet Akif ÖZKİRAZ	Mdr. Yrd.	2.01.01.02.074 - Sorumluluk, Liderlik ve Değerler Eğitimi Semineri	2022	2022001577
Mehmet Akif ÖZKİRAZ	Mdr. Yrd.	2.01.03.01.026 - Çöpün Yolculuğu ve Geri Dönüşüm Semineri	2022	2022001595
Mehmet Akif ÖZKİRAZ	Mdr. Yrd.	2.01.03.01.031 - Şiddetin Psikolojik, Sosyal, Dini ve Hukuksal Boyutları Semineri	2022	2022344851
Mehmet Akif ÖZKİRAZ	Mdr. Yrd.	2.01.03.01.116 - Afet Sonrası Ruh Sağlığı Semineri	2023	2023001560
Mehmet Akif ÖZKİRAZ	Mdr. Yrd.	2.01.03.01.085 Hayatımızdaki Öğretmen Semineri	2023	2023002449
Mehmet Akif ÖZKİRAZ	Mdr. Yrd.	2.01.03.01.143 - Afet Sonrası Ortaöğretim Öğretmenlerinin Psikososyal Destek Becerilerinin Geliştirilmesi Semineri	2023	2023002460
Mehmet Akif ÖZKİRAZ	Mdr. Yrd.	2.01.03.01.148 - Gençlerle İletişim Semineri	2023	2023003861

Tablo 13. Öğretmenlerin Hizmet Süreleri (Yıl İtibarıyla)

Hizmet Süreleri	Branşı	Kadın	Erkek	Hizmet Yılı	Toplam
1-3 Yıl	İngilizce,Meslek dersleri	x			2
4-6 Yıl	Arapça	x			
7-10 Yıl	ingilizce	x			1
11-15 Yıl	Rehberlik,biyoloji,,tarih, Matematik,,İngilizce ,Meslek dersleri		x		7
16-20	Edebiyat,coğrafya,Meslek D,Tarih	x	x		4
20 ve üzeri	Meslek D,Coğrafya ,Edebiyat		x		3

Tablo 14. Kurumda Gerçekleşen Öğretmen Sirkülasyonunun Oranı

	Yıl İçerisinde Kurumdan Ayrılan Öğretmen Sayısı			Yıl İçerisinde Kurumda Göreve Başlayan Öğretmen Sayısı		
	2021	2022	2023	2021	2022	2023
TOPLAM	3	2	3	3	2	3

Tablo 15. Öğretmenlerin Katıldığı Hizmet İçi Eğitim Programları

SIRA NO			
	ADI SOYADI	BRANŞI	KATILDIĞI HİZMETİÇİ EĞİTİM SAYISI
1	Mustafa OKUMUŞ	Din Kültürü	47
2	Mehmet Akif ÖZKİRAZ	İHL MESLEK	31
3	NEŞAT KILINÇARSLAN	İHL MESLEK	9
4	Doğan PEHLEVAN	Tarih	22
5	Ahmet ATA	DKAB	18
6	Alev ÖZBEY	Sosyal Bilgiler	43
7	Ali Aslan KILINÇ	Sosyal Bilgiler	28
8	Arzu BİLİR ERHAN	Rehberlik	20
9	Arzu BÜYÜKADA	Matematik	50
10	Aslı KEMENT	Edebiyat	22
11	Aytekin KÖMEÇ	Beden Eğitimi	20
12	Büşra ERGİNYAVUZ	DKAB	12
13	Ceren GÜLLÜCE	İngilizce	18
14	Dilara DOĞRU	Edebiyat	21
15	Duygu BAŞAK	İHL MESLEK	33
16	Elif AKARÇAY	Fen Bilgisi	23
17	Elif ERYİĞİT	Arapça	25
18	Elif GÖKTAŞ	Fen Bilgisi	37
19	ELİF İŞLER	ARAPÇA	46
20	Emine ÖZKAN	Sosyal Bilgiler	24
21	Esra ADALI	İngilizce	26
22	Hasip BAHÇIVAN	DKAB	25
23	Hatice ÇOLAK	DKAB	41
24	Hatice ÖZAD	Biyoloji	40
25	Hilal Karaca TONBUL	İHL MESLEK	27

26	Hüseyin GÜL	Matematik	88
27	Hüseyin ULUSAL	İngilizce	18
28	İsa HEMİŞ	Felsefe	39
29	Mahmut ÇİL	Kimya	35
30	Mehmet BARIŞIK	İngilizce	36
31	Mehmet BORA	Bilişim	37
32	Melek HELVACIGİL	DKAB	37
33	Merve AYAZ ÇAKIR	DKAB	32
34	Merve AYDIN	Türkçe	26
35	Merve GÜNDOĞMUŞ	İngilizce	36
36	Merve KARAKAYA	Matematik	15
37	Merve YONGACI İLHANLI	İngilizce	32
38	Meryem ÜNVER SEVİM	Fen Bilgisi	19
39	Mesut ZEREN	İHL MESLEK	29
40	Metin AÇIKGÖZ	DKAB	27
41	Muhammed İsmail AYDINHAN	Matematik	23
42	Nadide Tunca DEĞİŞİCİ	Arapça	22
43	Neşe ÖZER	Kimya	35
44	Nimet ELİBOL	Matematik	24
45	Ömer Faruk GÜNER	Türkçe	22
46	Ömer SAĞANAK	Matematik	28
47	Rıza ÖNGEN	Matematik	37
48	Sadullah ŞENOL	Beden Eğitimi	56
49	Salih ÖZDER	Türk Dili ve Edebiyatı	29
50	Sebahat AYDIN	Tarih	27
51	Sedat EKİN	Fizik	26
52	SELAHATTİN SAMUR	Matematik	24
53	Selim DÜNDAR	Tarih	50
54	Sema ARSLAN	İHL MESLEK	32
55	Serkan ÖZCAN	Türkçe	23
56	Serkan SOLMAZ	Fen Bilgisi	28
57	Sinan DÜNDAR	Biyoloji	14

58	Sümeyye KARADORU	DKAB	16
59	Ümmü Gülsüm AKYÜZ	Türkçe	31
60	Yakup IŞIK	Rehberlik	43
61	Yasin GEZEN	Coğrafya	17

Hizmetiçi eğitimlere ait detaylı bilgilere MEBBİS'ten ulaşılabilir.

Tablo 16. Kurumdaki Mevcut Hizmetli/ Memur Sayısı

	Görevi	Erkek	Kadın	Eğitim Durumu	Hizmet Yılı	Toplam
1	Memur		X(1)	YÜKSEK LİSANS	6	
2	Hizmetli		X (6)	İLKOKULU	1	
3	İşçi		X(1)	LİSE	9	
4					
5						
6						

Tablo 17. Çalışanların Görev Dağılımı

Çalışanın Ünvanı	Adı Soyadı	Görevleri
Okul /Kurum Müdürü	Mustafa OKUMUŞ	
Müdür Yardımcısı	Doğan PEHLEVAN	İnsan Kaynakları, Maaş Ek Ders, İSG, Sivil Savunma, Strateji Geliştirme
Müdür Yardımcısı	Mehmet Akif ÖZKİRAZ	Öğrenci işleri
Atölye ve Bölüm Şefleri	Ahmet ATA	Öğrenci işleri
Yardımcı Hizmetler Personeli	Gökhan İŞLER	Tadilat, Isınma kalorifer tesisatı, Asansör

Tablo 18. Okul/kurum Rehberlik Hizmetleri

Mevcut Kapasite				Mevcut Kapasite Kullanımı ve Performans					
Psikolojik Danışman Norm Sayısı	Görev Yapan Psikolojik Danışman Sayısı	İhtiyaç Duyulan Psikolojik Danışman Sayısı	Görüşme Odası Sayısı	Danışmanlık Hizmeti Alan			Rehberlik Hizmetleri İle İlgili Düzenlenen Eğitim/Paylaşım Toplantısı vb. Faaliyet Sayısı		
				Öğrenci Sayısı	Öğretmen Sayısı	Veli Sayısı	Öğretmenlere Yönelik	Öğrencilere Yönelik	Velilere Yönelik
1	1	1	1	250	22	500	15	6	8

2.7.3. Teknolojik Düzey

Okul/kurumun teknolojik altyapısı ve teknolojiyi kullanabilme düzeyi belirlenir. Okul/kurumlarda derslerde ve ders dışı etkinliklerde kullanılmakta olan araç gereçlerin sayısı ve ihtiyaç durumu belirlenmelidir. Bu aşamada okul/kurumda hangi işlemlerin elektronik ortamda yapıldığı, gelecekte hangi iş ve işlemlerin elektronik ortamda yapılmasının düşünüldüğü de belirtilmelidir.

Tablo 19. Teknolojik Araç-Gereç Durumu

Araç-Gereçler	2021	2022	2023	İhtiyaç
Bilgisayar	2	5	21	0
Projeksiyon	1	1	3	0
Fotokopi Makinesi	2	2	5	0
Mikrofon	1	1	3	0
Telefon Hattı	1	1	1	0
ADSL	0	1	1	0
Yazıcı	2	3	5	0
Akıllı Tahta	0	21	21	0
Mikroskop	0	1	3	0

Tablo 20. Fiziki Mekân Durumu

Fiziki Mekân	Var	Yok	Adedi	İhtiyaç	Açıklama
Öğretmen Çalışma Odası	x		2	0	
Ekipman Odası	x		1	0	
Kütüphane	x		2	0	
Rehberlik Servisi	x		2	0	
Resim Odası	x		2	0	
Müzik Odası	x		1	0	
Çok Amaçlı Salon	x		1	0	
Spor Salonu	x		1	1	

2.7.4.Mali Kaynaklar

Tablo 21. Kaynak Tablosu

Kaynaklar	2024	2025	2026	2027	2028
Okul Aile Birliđi	400000	450000	520000	650000	700000
Özel İdare	0	0	0	0	0
Kira Gelirleri	108000	133000	170000	210000	250000
Döner Sermaye	0	0	0	0	0
Dış Kaynak/Projeler	0	0	0	0	0
Diđer					
TOPLAM	508000	583000	690000	860000	950000

Tablo 22. Harcama Kalemler

Harcama Kalemi	Çeşitleri
Personel	Sözleşmeli olarak çalışan personelin (sekreter temizlik, güvenlik) ücret, vergi, sigorta vb. giderleri
Onarım	Okul/kurum binası ve tesisatlarıyla ilgili her türlü küçük onarım; makine, bilgisayar, yazıcı vb. bakım giderleri
Sosyal-sportif faaliyetler	Etkinlikler ile ilgili giderler
Temizlik	Temizlik malzemeleri alımı
İletişim	Telefon, faks, internet, posta, mesaj giderleri
Kırtasiye	Her türlü kırtasiye ve sarf malzemesi giderleri

Tablo 23. Gelir-Gider Tablosu

YILLAR	2021		2022		2023			
HARCAMA KALEMLERİ	GELİR	GİDER	GELİR	GİDER	GELİR	GİDER		
Temizlik	236000	90000	321000	100000	525000	140000		
Küçük Onarım		70000		85000		95000		
Bilgisayar Harcamaları		20000		25000		35000		
Büro Makinaları Harcamaları		25000		20000		35000		
Telefon		14000		16000		20000		
Sosyal Faaliyetler		12000		30000		40000		
Kırtasiye		25000		45000		60000		
GENEL				236000				525000

2.7.5. İstatistiki Veriler

Tablo 24. Öğrenci durumu

YIL	ÖĞRENCİ GENEL DURUMU	Okul kurumun akademik başarısı	REHBERLİK HİZMETLERİ	ENGELLİ ÖĞRENCİLER İÇİN KOLAYLAŞTIRICI ÇALIŞMALAR
2021-2022	Genel Mevcut:415 Ort. Sınıf mevcudu:20 Mevcudu en fazla:26 Mevcudu en az:14 Kaynaştırma öğrenci sayısı:10	LGS başarı ortalaması:254,26 ŞÖK le geçen :70 Takdir belgesi:150 Teşekkür belgesi:152 sınıf tekrarı:0	Rehberlik hizmetlerinden faydalanan öğrenci sayısı: Tüm öğrencilere destek sağlanmıştır. bep desteği: bireysel, grup görüşmeleri:200 okul gezisi:2 sınav süreci envanter ve yönlendirme desteği velilere yönelik rehberlik	Özel eğitim desteği alan öğrenciler için; bep planı ve takip: sınıf rehber öğretmeni ve veli ile ilgili görüşmeler lgs tedbir, yönlendirme süreci kaynaştırmaya yönelik faaliyetler
2022-2023	Genel Mevcut:416 Ort. Sınıf mevcudu:21 Mevcudu en fazla:25 Mevcudu en az:17 Kaynaştırma öğrenci sayısı:10	Lgs başarı ortalaması:274,84 ŞÖK le geçen: Takdir belgesi:138 Teşekkür belgesi:151 sınıf tekrarı:0	Rehberlik hizmetlerinden faydalanan öğrenci sayısı: Tüm öğrencilere destek sağlanmıştır. destek eğitim:6 öğrenci destek eğitim öğretmeni:11 bep desteği:5 bireysel, grup görüşmeleri:200 okul gezisi:5 sınav süreci envanter ve yönlendirme desteği velilere yönelik rehberlik	Özel eğitim desteği alan öğrenciler için; bep planı ve takip destek eğitim ve takip sınıf rehber öğretmeni ve veli ile görüşmeler uyum ve adaptasyon çalışmaları lgs tedbir, yönlendirme süreci kaynaştırmaya yönelik faaliyetler
2023-2024	Genel Mevcut:629 Ort. Sınıf mevcudu:20 Mevcudu en fazla:23 Mevcudu en az:17 Kaynaştırma öğrenci sayısı:11	Lgs başarı ortalaması: - sınıfı doğrudan geçen:- sınıf tekrarı:-	Rehberlik hizmetlerinden faydalanan öğrenci sayısı:tüm öğrencilere destek sağlanmıştır. destek eğitim öğrenci:6 destek eğitim öğretmeni:8 bep desteği:6 bireysel, grup görüşmeleri:200 okul gezisi:6 sınav süreci envanter ve yönlendirme desteği, velilere yönelik rehberlik danışmanlık tedbir hizmeti	Özel eğitim desteği alan öğrenciler için; bep planı ve takip destek eğitim ve takip sınıf rehber öğretmeni ve veli ile görüşmeler uyum ve adaptasyon çalışmaları Lgs yönlendirme, tedbir süreci kaynaştırmaya yönelik faaliyetler

Tablo 25. Öğrenci kursları

Kurs açılan dersler	İngilizce, İnkılap tarihi, Fen bilimleri, Matematik, Türkçe, Türk dili ve Edebiyatı, Matematik, Kimya, Coğrafya, Tarih, Fizik, Biyoloji
Katılan öğrenci sayısı	150
Görev alan öğretmenlerin sayısı	12
Kursun akademik başarıya olan katkısı	%100

Tablo 26. Okul/kurumda yapılan sosyal faaliyetler (Halil İbrahim Sofrası, İftar Programı, Öğretmen Kaynaşma Etkinlikleri, Sınıf Veli Kahvaltı Buluşmaları, İstiklal Marşı'nın Kabulü, Dünya Arapça Günü, Kandil programları, Kitap Tahlil Etkinlikleri, Darülaceze Ziyareti.)

Bunlarda Görev Alan Öğretmen	10
Öğrenci	100
Veli	20
Katılım Oranı	%70

Tablo 27. Okul/kurumda yapılan kültürel faaliyetlerin Uludağ Gezisi, Demokrasi Adası Gezisi, Askeri Müze Gezisi, Üniversite Gezileri

Bunlarda Görev Alan Öğretmen	10
Öğrenci	200
Veli	30
Katılım Oranı	%70

- Okul/kurumun bilimsel araştırmaları: Tübitak projeleri
- Okul/kurumun bilimsel yayınları: Berfendi gazetesi, Genç Dünyalar kitabı, İkra dergisi, Mürekkep dergisi.

Tablo 28. Öğrenci devam durumu

Öğrencilerin devamsızlık ortalaması	1,15
Önceki yılda devamsızlıktan kalan öğrenci sayısı	0
Bu yıl sürekli devamsızlık yapan öğrenci sayısı	1
Önceden devamsız olup da devamı sağlanan öğrenci sayısı	1

- Sosyal kulüplerin çalışması: 2.5 Faaliyet Alanları il Ürün / Hizmetlerin Belirlenmesi başlığında yer almaktadır

Tablo 29. Personel Devam Durumu

Personelin sevk alma durumu	Yıllık 25
Zorunlu izinler hariç alınan izin süreleri	0
Haftalık alınan rapor sayısı	0-1
Haftalık sevk alma sıklığı	0-1

- Okulun dış çevre (MEB, belediye, AB, TÜBİTAK, MEM) tarafından düzenlenen faaliyet ve projelere katılma ve bu projelerden yararlanma durumu: 2.5 Faaliyet Alanları il Ürün / Hizmetlerin Belirlenmesi başlığında yer almaktadır

Okul/kuruma ulaşım: Bayrampaşa Merkeze 3 kilometre uzaklıktadır. Megacenter (Kuru Gıdacılar Sitesi içinde ve Parkadanın bitişiğindedir.) Kocatepe (Forum istanbul)Metro Durağına 10 dk. mesafede, Başakşehir, Batışehir, Esenlerden gelen Hat 6 Nolu otobüs ve Karadeniz Mahallesinden gelen Hat 5 nolu otobüs, caddemizdeki okulumuzun adını taşıyan duraktan geçmektedir.

Fiziki mekânlar: İlgili tablo 2.7.3 Teknolojik düzey başlığı altında bulunmaktadır.

- Kantin, (kantinin işletilme biçimi, ihtiyacı karşılama düzeyi, okula getirisi, öğrencilerin dışarı gitmesini önleme durumu, faydaları): İhale usulü ile kiralanmıştır, Aylık olarak Okul Aile Birliğine 9000 TL kira ödemektedir, Okul idaresince gerekli denetimler yapılmakta ve

dosyalanmaktadır. Öğrenciler okuldan dışarı çıkarılmaktadır. Nöbetçi idareci, öğretmenler ve öğrenciler tarafından dışarı çıkış denetlenmektedir.

- Okulumuz doğalgaz merkezi sistemle ısıtılmaktadır, ısınma petekleri sık sık hava yapmaktadır, ısınmanın sorun yaratmaması için gerekli tedbirler alınmaktadır.
- Sivil savunma çalışmaları (okul yangın tüpleri senelik periyodik olarak anlaşmalı şirket tarafından değiştirilmektedir. Okulda deprem, yangın, KBRN gibi felaketslere karşı sivil savunma kulübü periyodik olarak tatbikatlar düzenlemektedir.

2.8.Çevre Analizi (PESTLE)

Tablo 30. PESTLE Analiz Tablosu

Politik-Yasal etkenler	Ekonomik etkenler
<ul style="list-style-type: none">● 12. Kalkınma Planı ve Orta Vadeli Program,● Bakanlık, il ve ilçe stratejik planlarının incelenmesi,● Yasal yükümlülüklerin belirlenmesi,● Oluşturulması gereken kurul ve komisyonlar,● Okul/kurum çevresindeki politik durum.	<ul style="list-style-type: none">● Okul/kurumun bulunduğu çevrenin genel gelir durumu,● İş kapasitesi,● Okul/kurumun gelirini arttırıcı unsurlar,● Okul/kurumun giderlerini arttıran unsurlar,● Tasarruf sağlama imkânları,● İşsizlik durumu,● Mal-ürün ve hizmet satın alma imkânları,● Kullanılabilir bütçe
Sosyokültürel etkenler	Teknolojik etkenler
<ul style="list-style-type: none">● Kariyer beklentileri,● Ailelerin ve öğrencilerin bilinçlenmeleri,● Aile yapısındaki değişimler (geniş aileden çekirdek aileye geçiş, erken yaşta evlenme vs.),● Nüfus artışı,● Göç,● Nüfusun yaş gruplarına göre dağılımı,● Hayat beklentilerindeki değişimler (Hızlı para kazanma hırısı, lüks yaşama düşkünlük, kırsal alanda kentsel yaşam),● Beslenme alışkanlıkları,● Değerler, mesleki etik kuralları vb.	<ul style="list-style-type: none">● Okul/kurumun teknoloji kullanım durumu● e- Devlet uygulamaları,● Dijital Platformlar üzerinden uzaktan eğitim imkânları,● Okul/kurumun sahip olmadığı teknolojik araçlar● Personelin ve öğrencilerin teknoloji kullanım kapasiteleri,● Personelin ve öğrencilerin sahip olduğu teknolojik araçlar,● Teknoloji alanındaki gelişmeler● Teknolojinin eğitimde kullanımı
Çevresel Etkenler	
<ul style="list-style-type: none">● Hava ve su kirlenmesi,● Toprak yapısı,● Bitki örtüsü,● Doğal kaynakların korunması için yapılan çalışmalar,● Çevrede yoğunluk gösteren hastalıklar,● Doğal afetler (deprem kuşağında bulunma, Covid 19, kene vakaları vb.)	

2.9. GZFT Analizi

2.9.1 Güçlü ve Zayıf Yönler

Tablo 31. Güçlü yönler

Öğrenciler	Sınavla öğrenci alıyor olmamız
Çalışanlar	İnsana değer veren ve eğitim faaliyetlerine destek konusunda en iyisini yapmaya çalışan
Veliler	Okula ve öğrencilerine güvenen farkındalık düzeyi yüksek aileler olması
Bina ve Yerleşke	Okulumuzun fiziki ihtiyaçları giderilmiş güvenlidir
Donanım	Teknolojik alt yapısı ve fiziki şartları her geçen gün daha da iyileştirilmeye çalışılmaktadır
Bütçe	Okul aile birliği kantin geliri dışında gelirimiz bulunmamaktadır.
Yönetim Süreçleri	Karar Planlama Örgütlenme İletişim Yönetme Denetim
İletişim Süreçleri	

Öğrenciler	<ul style="list-style-type: none"> ➤ Öğrenci sayısının sınıflarda dengeli dağılımı ➤ Projelerin desteklenmesi, çevresel duyarlılık ➤ Okulumuzda kurs programlarının çokluğu ve çeşitliliği. ➤ İhtiyaç duyulması halinde yeni kurs programlarının hazırlanarak Eğitim-Öğretim hizmetine sunulması. ➤ Okulumuzun sınavla öğrenci alıyor olması ➤ Devamsızlık oranının düşük olması ➤ Yabancı dil yeterliği sağlanmaya çalışılmaktadır ➤ Okulumuzun 2018 yılında Beyaz Bayrak almış olması. ➤ Her geçen yıl okulumuzun daha başarılı öğrenciler tarafından tercih edilmesi ➤ Okul öğrencilerinin ders dışı etkinliklerde motivasyon ve isteklerinin yüksek olması ➤ Okulumuz ile iş birliği içinde olan Vakıf ve Dernek Gibi kuruluşların olması (Mezunlar Derneği- İlim Yayma Cemiyeti, Önder Vakfı, İmam Hatipliler Derneği.... vb.) ➤ Öğrencilerin Okulla ilgili Olumlu Tutum ve davranışları
Çalışanlar	<ul style="list-style-type: none"> ➤ Güçlü ve deneyimli öğretmen kadrosu ➤ Çalışanlarımızın uyumlu ve iş birliği içinde çalışma ve kurum kültürüne sahip olması ➤ Öğretmen yönetici iş birliğinin güçlü olması ➤ Bilgi ve iletişim teknolojilerinin eğitim ve öğretim süreçlerinde iyi düzeyde kullanılması ➤ Proje hazırlama ve yürütme yetkinliği gelişmiş insan kaynağının olması ➤ Yeniliğe ve gelişmeye açık öğretmen kadrosunun olması ➤ Deneyimli yönetim kadrosunun varlığı ➤ Dış paydaşları süreçlere katılım oranının yüksek olması ➤ Kadrolu hizmetli personel sayısının yeterli olması ➤ Ölçme değerlendirilmede standarttın yakalanması ➤ Planlama ve koordinasyon tamamlanmıştır

	<ul style="list-style-type: none"> ➤ Okulumuzda temizlik ve hijyen konusunda personel kaynaklı sorunlar olmaması ➤ Güçlü, birikimli deneyimli idare kadrosu ➤ Araştırma ve istatistik veri tabanının yeterli olması. ➤ MEBBİS, DYS, EOKUL gibi Bilgi İşlem sistemlerinin etkin biçimde kullanılması ➤ İş birliği içinde çalışma kültürünün egemen olması ➤ Projelerin desteklenmesi, çevresel duyarlılık ➤ Okulumuza toplumun olumlu bakışı ➤ Ailenin eğitim-öğretim sürecine dâhil edilmesi ➤ Okulumuzda kurs programlarının çokluğu ve çeşitliliği. ➤ Örgüt içindeki öğretmen kaynağının yanında, örgüt dışı; nitelikli, gelişime açık uzman ve usta öğretmenlerin görevlendirilebilmesi. ➤ İhtiyaç duyulması halinde yeni kurs programlarının hazırlanarak Eğitim-Öğretim hizmetine sunulması. ➤ Resmi ve özel kuruluşlarla iş birliği yapılarak Eğitim-Öğretim faaliyetlerine katılımın ve eğitime erişimin sağlanabilir olması. ➤ Uzmanlık gerektiren alanlarda vasıflı personel sayısının yeterli olması ➤ Kadrolu hizmetli personel sayısının yeterli olması ➤ İdarenin, öğretmenlerinin akademik ve mesleki gelişimini desteklemesi ➤ Disipline önem veren bir anlayışın benimsenmiş olması ➤ Servis hizmetlerinin iyi olması ➤ Güçlü bir kurum kültürüne sahip olması
Veliler	<ul style="list-style-type: none"> ➤ Okul Aile İşbirliğine önem veren velilerimizin olması ➤ Veli iletişiminin güçlü olması ➤ Okul Aile Birliğinin aktif çalışması ➤ Dış paydaşları süreçlere katılım oranının yüksek olması ➤ Projelerin desteklenmesi, çevresel duyarlılık ➤ Okulumuza toplumun olumlu bakışı ➤ Ailenin eğitim-öğretim sürecine dâhil edilmesi ➤ Öğrencilerin Okulla ilgili Olumlu Tutum ve davranışları

Bina ve Yerleşke	<ul style="list-style-type: none"> ➤ Konum olarak merkezi bir yerleşim yerinde olması ➤ Okul fiziki yapısının iyi durumda olması ➤ Sınıflardaki öğrenme merkezlerinin ortaöğretim eğitim programına göre oluşturulmuş olması ➤ Okula ulaşımın minibüs ve otobüs hat seferlerine uzaklığından ulaşımın kolay olmaması ➤ Okula yakın bir hastanenin bulunması ➤ Okul bahçesinin dış mekan etkinlikleri için uygun olması ➤ Servis hizmetlerinin iyi olması ➤ Okul girişinde otopark alanlarının bulunması ➤ Okul binasının Halk Eğitim, İlçe Milli Eğitim, Anaokulu tarafından farklı kurumlarca bölünerek kullanılması
Donanım	<ul style="list-style-type: none"> ➤ Güvenlik kameralarının olması ➤ Her sınıfta akıllı tahta olması ➤ Okulumuz binasının merkezi bir konumda olması ve iletişim içinde olunan resmi kurumlarla yakın olması ➤ MEBBİS, DYS, E-OKUL gibi Bilgi İşlem sistemlerinin etkin biçimde kullanılması edilmesi ➤ Okul bahçesinin geniş olması ➤ Okul içi ve dışı güvenlik sisteminin sağlanmış olması ➤ Binanın az katlı ve deprem yönetmeliğine uygun olması
Bütçe	<ul style="list-style-type: none"> ➤ Okul bütçesinin var olması ve bütçenin kantin kira geliri veli katkılarıyla oluşması
Yönetim Süreçleri	<ul style="list-style-type: none"> ➤ Yönetim kadrosunun kadrolu yöneticilerden oluşması ➤ Şeffaf, paylaşımcı, değişime açık bir yönetim anlayışının bulunması ➤ Komisyonların etkin çalışması ➤ Yeniliklerin okul yönetimi ve öğretmenler tarafından takip edilerek uygulanması
İletişim Süreçleri	<ul style="list-style-type: none"> ➤ Dış paydaşlara yakın bir konumda bulunması ➤ Okulun diğer okul ve kurumlarla işbirliği içinde olması ➤ Okul yönetici ve öğretmenlerinin ihtiyaç duyduğunda İlçe Milli Eğitim Müdürlüğü yöneticilerine ulaşabilmesi ➤ Okul Aile Birliğinin iş birliğine açık olması ➤ STK ve yerel yönetimlerle işbirliği içinde olunması ➤ Üniversite ile işbirliğinde olunması

Diğer	<ul style="list-style-type: none"> ➤ Temizlik ve hijyene dikkat edilmesi ➤ Çeşitli proje ve uygulamalar kapsamında okulun pilot okul olarak seçilmesi ➤ Okulumuzun güçlü bir bilgi birikimine ve deneyime sahip olması ➤ Beyaz Bayrak, Beslenme Dostu Okul olmamız
--------------	--

Tablo 32. Zayıf Yönler

Öğrenciler	<ul style="list-style-type: none"> ➤ Öğrenciler arası sosyal - kültürel ve sosyal-ekonomik farklılıklar ➤ Teknolojik aletlere bağımlılığın artışı ➤ Öğrencilerin akademik, sportif ve sanatsal niteliklerinin de desteklenme ihtiyacının bulunması ➤ Alan seçiminde öğrencinin ilgi ve yeteneklerinin yeterli tespit edilememesi ➤ Velilerin, öğrencilerin akademik başarı seviyesindeki gerçekçi olmayan beklentileri. ➤ Lise ve üniversiteye giriş sınav sisteminin sürekli değişmesi
Çalışanlar	<ul style="list-style-type: none"> ➤ Hizmet içi eğitim faaliyetlerinin yetersiz olması ve katılımın yetersiz olması ➤ Hizmet içi eğitime alınan öğretmenlerin müfredat yetiştirme sıkıntısı ➤ Gelişen ve değişen teknolojiye uygun donatım maliyetinin yüksek olması ➤ Merkezi hizmet içi eğitim faaliyetlerinin az, yerel hizmet içi eğitim faaliyetlerinin çeşitliliğinin az olması. ➤ Plan ve koordinasyon yetersizliği ➤ Ödüllendirme sistemindeki yanlışlar ➤ Lise ve üniversiteye giriş sınav sisteminin sürekli değişmesi ➤ Bireysel performansların takdir ve ödüllendirmelerinin okul dışı üst yönetimleri tarafından yapılamaması

Veliler	<ul style="list-style-type: none">➤ Okulumuzun gelir yönünden imkânlarının az olması.➤ Velilerin genel olarak gelir seviyesinin orta olması.➤ Aile baskısı nedeni ile alan seçme konusundaki Rehberlik ve yönlendirmenin istenilen düzeyde yapılamaması,➤ Gelişen ve değişen teknolojiye uygun donatım maliyetinin yüksek olması➤ 2. Çevrenin ve ailelerin okuldan yüksek beklentileri➤ 3. Velilerin sürekli eğitim öğretim dışı hususlarda öğrencileri hakkında öğretmenlerden bilgi talep etmesi➤ 4. Parçalanmış ailelere mensup öğrenci sayısının fazlalığı➤ Velilerin, öğrencilerin akademik başarı seviyesindeki gerçekçi olmayan beklentileri.➤ Lise ve üniversiteye giriş sınav sisteminin sürekli değişmesi
Bina ve Yerleşke	<ul style="list-style-type: none">➤ Okulun cadde üzerinde bulunmasından kaynaklanan gürültü sorunu➤ Okul girişi, bahçesinin ve tören alanının düzenlenmesi➤ Havalandırma sisteminin arızalı ve maliyetinin yüksek olması➤ Kalorifer tesisatının hava yapma probleminin sistemsel bozukluğu

Tablo 33. Dış faktörler

Donanım	<ul style="list-style-type: none">➤ Hizmet içi eğitime alınan öğretmenlerin müfredat yetiştirme sıkıntısı➤ Eğitsel, mesleki ve kişisel rehberlik hizmetlerinin yetersiz olması➤ Gelişen ve değişen teknolojiye uygun donatım maliyetinin yüksek olması➤ Bodrum kattaki havalandırma sisteminin bozuk olması ve maliyetinin çok yüksek olması➤ Kalorifer tesisatının hava yapma ve bundan kaynaklı sistemsel bozukluğun maliyetinin çok yüksek olması
Bütçe	<ul style="list-style-type: none">➤ Okulun temizlik, personel, beslenme ve benzeri ihtiyaçları için veliler tarafından verilen ücretin yetersiz kalması➤ Sosyal etkinliklerin çeşitlendirilebilmesi için yeterli kaynağın olmaması
Yönetim Süreçleri	<ul style="list-style-type: none">➤ Personel verimliliğinin artırılması
Diğer	<ul style="list-style-type: none">➤ Ulusal Sergi ve Yarışmalara (resim branş öğretmen yokluğu) Katılım Sayısının Arttırılması➤ Okul gelirinin yetersiz olması.➤ Eğitim kadrosunu motive edecek etkinliklerin yetersiz olması.

2.9.2. Fırsatlar ve Tehditler

Tablo 34. Fırsatlar

Politik	Okulumuz Milli Eğitim Bakanlığı politikaları ve Milli Eğitim Bakanlığı 2019-2023 stratejik planlama faaliyetleri ışığında eğitim-öğretim faaliyetlerine devam etmektedir. Öğrencilerini eğitimin merkezine koyan bir yaklaşım sergileyen okulumuz, öğrencilerin yeniliklere açık ve yeniliklerden haberdar, gelişim odaklı olmasını sağlayıcı, önleyici çalışmalarla, risklerden koruyucu politikalar uygulayarak yasal sorumluluklarını en iyi şekilde yerine getirmek için çalışmaktadır.
Ekonomik	Okulumuzun bulunduğu çevrede genel bağlamda ailelerimizin sosyoekonomik düzeyleri orta seviyelerdedir. Bu açıdan bakıldığı zaman, ailelerin okulun maddi kaynaklarına katkısı orta düzeyde olmaktadır. Belli dönemlerde okul bünyesinde yapılan projelerde okul-aile işbirliği ile çalışmaları düzenlenmekte, buradan elde edilen gelirlerle okulumuzun eksikleri giderilmeye çalışılmaktadır.
Sosyolojik	Kitlesel göç ile gelen bireylerin topluma uyumunu kolaylaştıran sosyal yapı ve Okulumuzun bulunduğu çevrede sosyal-kültürel anlamda çeşitli faaliyet alanlarına ulaşım imkanları kolaydır.
Teknolojik	Teknoloji aracılığıyla eğitim öğretim faaliyetlerinde ihtiyaca göre altyapı, sistem ve donanımların geliştirilmesi ve kullanılması gerekmektedir
Mevzuat-Yasal	Bakanlığın mevzuat çalışmalarında yeni sisteme uyum sağlamada yasal dayanaklara sahip olması
Ekolojik	Çevre duyarlılığı olan kuramların MEB ile iş birliği yapması, uygulanan müfredatta çevreye yönelik tema ve kazanımların bulunması ve Okulumuzun Bayrampaşa ilçesinin genel durumlarını barındıran bir muhitte bulunması.

Tablo 35. Tehditler

Politik	<ul style="list-style-type: none">▪ Eğitim politikalarına ilişkin net bir uzlaşma olmaması
Ekonomik	<ul style="list-style-type: none">▪ Eğitim kaynaklarının kullanımının etkili ve etkin planlanamaması, diğer kurumlar ve sivil toplumun eğitime finansal katkısının yetersizliği, bölgeler arası ekonomik gelişmişlik farklılığı, Öğrencilerarasındaki sosyo- ekonomik gelişmişlik farkı
Sosyolojik	<ul style="list-style-type: none">▪ Kamuoyunun eğitim öğretimin kalitesine ilişkin beklenti ve algısının farklı olması,▪ Düzensiz kentleşmenin olması▪ Öğrenciler arasındaki sosyo- ekonomik gelişmişlik farkı▪ Ulaşım sorunu ve trafik yoğunluğu, gürültü▪ Televizyon yayınlarının öğrenciler üzerindeki olumsuz etkileri▪ Bağımlılıklar (internet, sosyal medya, sigara, siber zorbalık)▪ Okul çevresinde trafik yoğunluğunun fazla olması▪ Toplumdaki milli ve manevi değerlerdeki yozlaşma▪ Toplumda öğretmene ve eğitime saygınlığın azalması▪ Okulun anayola yakın olması▪ Parçalanmış aileler▪ Önyargı ve bilgi eksikliği
Teknolojik	<ul style="list-style-type: none">▪ Hızlı ve değişken teknolojik gelişmelere zamanında ayak uydurulmanın zorluğu, öğretmenler ile öğrencilerin teknolojik cihazları kullanma becerisinin istenilen düzeyde olmaması,
Mevzuat-Yasal	<ul style="list-style-type: none">▪ Değişen mevzuatı uyumlaştırmak için sürenin sınırlı oluşu
Ekolojik	<ul style="list-style-type: none">▪ Toplumun çevresel risk faktörleri konusunda kısmi duyarsızlığı, çevre farkındalığının azlığı

Gelişim ve Sorun Alanları

Gelişim ve sorun alanları analizi ile GZFT analizi sonucunda ortaya çıkan sonuçların planın geleceğe yönelim bölümü ile ilişkilendirilmesi ve buradan hareketle hedef, gösterge ve eylemlerin belirlenmesi sağlanmaktadır.

Gelişim ve sorun alanları ayrımında eğitim ve öğretim faaliyetlerine ilişkin üç temel tema olan Eğitime Erişim, Eğitimde Kalite ve kurumsal Kapasite kullanılmıştır. Eğitime erişim, öğrencinin eğitim faaliyetine erişmesi ve tamamlamasına ilişkin süreçleri; Eğitimde kalite, öğrencinin akademik başarısı, sosyal ve bilişsel gelişimi ve istihdamı da dâhil olmak üzere eğitim ve öğretim sürecinin hayata hazırlama evresini; Kurumsal kapasite ise kurumsal yapı, kurum kültürü, donanım, bina gibi eğitim ve öğretim sürecine destek mahiyetinde olan kapasiteyi belirtmektedir.

Gelişim ve sorun alanlarına ilişkin GZFT analizinden yola çıkılarak saptamalar yapılırken yukarıdaki tabloda yer alan ayrımında belirtilen temel sorun alanlarına dikkat edilmesi gerekmektedir.

Tablo 36. Gelişim ve Sorun Alanlarımız

SORUN ALANI	TESPİTLER	ÇÖZÜM ALANI
Okulun Fiziksel Durumu	Okulun çok katlı olmasından kaynaklı kalorifer peteklerinin hava yapması, bazı sınıflarda ısınma problemi oluşturmakta. Yemekhane havalandırma sistemleri arızalı olduğu için okulumuzda yemek çıkmamaktadır	<ul style="list-style-type: none">• Kurumun gerekli çözüm yolları için merkez teşkilatının ilgili birimlerine gereken başvuruların yapıp ödenek talebinde bulunulması.
Eğitim Öğretim Sorunları	<ul style="list-style-type: none">• Merkezi hizmet içi eğitim faaliyetlerinin az, yerel hizmet içi eğitim faaliyetlerinin çeşitliliğinin az olması.• Plan ve koordinasyon yetersizliği• Velilerin, öğrencilerin akademik başarı seviyesindeki gerçekçi olmayan beklentileri.• Lise ve üniversiteye giriş sınav sisteminin sürekli değişmesi	<ul style="list-style-type: none">• Hizmet içi eğitim faaliyetlerinin artırılması konusunda üst kurumlara iş birliği yapılması.• Plan ve koordinasyonun geliştirilmesi için okul içinde ekiplerin kurulması• Öğrenci koçluk sisteminin geliştirilmesi ve uygulanması• Veli ve öğrencilerin iletişimini güçlendirici faaliyetlerin artırılması.
Paydaş Sorunları	<ul style="list-style-type: none">• Velilerin ekonomik gelir seviyelerinin orta olması.• Okul gelirinin yetersiz olması. Eğitim kadrosunu motive edecek etkinliklerin yetersiz olması.	<ul style="list-style-type: none">• Vakıf ve öğretmen desteği ile öğrencilere burs verilmesi.• Kaynak yaratılması için farklı etkinliklerin planlanması.

Okulun Mevcut Durumu: Temel İstatistikler

Anayasa doğrultusunda oluşturulmuş bir yapıya sahip olan Müdürlüğümüz, Millî Eğitim Bakanlığının taşra teşkilatındaki görevlerinin yürütülmesi, devlet politikalarının valilik makamına bağlı olarak gerçekleştirilmesinden sorumludur. Okulumuz bu kanun ve yönetmelikler doğrultusunda hizmet vermeye devam etmektedir

- Mevcut çevre şartları, riskler ve üst politika belgelerinden gelen sorumluluklar dikkate alındığında söz konusu hedeflerin yeni planda yer alıp almaması hususu değerlendirilir.
- Stratejik planda amacın farklı açılardan iyileştirilmesi ihtiyacı bulunması durumunda yeni hedef ve performans göstergeleri belirlenir.

Tablo 37. TOWS matrisi

GF STRATEJİLERİ Fırsatların avantajı için güçlü yönleri kullan ZF STRATEJİLERİ Zayıflığı yenmek için fırsatları kullan GT STRATEJİLERİ Tehditleri uzaklaştırmak için güçlü yönleri kullan ZT STRATEJİLERİ Zayıflığı azaltı tehditlerden kurtul	GÜÇLÜ YÖNLER-G 1. Okul yönetici ve öğretmenlerinin ihtiyaç duyduğunda İlçe Milli Eğitim Müdürlüğü yöneticilerine ulaşabilmesi 2. Okulumuzun diğer okullar ve kurumlarla iletişiminin güçlü olması 3. Liderlik davranışlarını sergileyen yönetici ve çalışanların bulunması. 4. Okulun sosyal, kültürel, etkinliklerdeki başarısı. 4. Bilişim Teknolojileri Sınıfının olması. 5 Veli iletişiminin güçlü olması. 6. Okula toplu ulaşımın kolay olması 7. İnsan kaynaklarının yeterliliği 8. Deneyimli idareci-öğretmen kadrosu, 9. Teknolojik olanakların bulunması,	ZAYIF YÖNLER-Z 1. Okulun bahçesinin yetersiz olması. 2. Sınıf kitaplıklarının aktif halde işlememesi. 3. Ödeneklerin yetersizliği. 3. Okuma alışkanlığının az olması 4. Öğrencilerin ortak bir okul kültüre sahip olmaması 5. Öğrenci disiplin anlayışının yetersizliği 6. Kadrolu hizmetli ve memur personelinin olmaması 7. Rehber öğretmen eksikliği 8. Okulun fiziki mekânlarının yetersizliği 9. Öğrencilerin sosyal ve kişilik gelişimlerine önem verilmemesi, 10. Velilerin ön planda olması, 11. Öğrencilerin farklı çevrelerden gelmesi, 12. Öğrenci ailelerinde parçalanmış ailelerin çok olması,
FIRSATLAR-F a) Mülki ve yerel yetkililerle olan olumlu diyalog ve iş birliği. b) Hizmet alanların beklenti ve görüşlerinin dikkate alınması. c) Hayırseverlerin varlığı d) Velilere kısa sürede ulaşılabilmesi. e) İnsan kaynaklarının yeterliliği.	GF STRATEJİLERİ 1. Eğitim-öğretim, personel vb. iş ve işlemlerin kısa sürede çözümlenmesi.(1-a) 2. Objektif yönetim anlayışının güven oluşturması.(2-b) 3. Sosyal, kültürel, sportif ve akademik yönden başarı gösteren öğrencilere hayırseverlerin yardımı.(3-c) 4. Bilişim Teknolojileri Sınıfının etkin kullanımıyla ve hayırseverlerin yardımlarıyla proje üretimini artırılması.(4-c) 5. Öğrenci takibinin sağlanabilmesi-başarı ve devam(6-d)	ZF STRATEJİLERİ 1. Kütüphane ve sınıf kitaplıklarının aktif hale getirilmesi için okulun maddi ve insan kaynaklarından faydalanılması.(2-e) 2. Okulumuzun fiziki yetersizliğinin giderilmesi için hayırseverlerden ve çevre kuruluşlarının desteğinden yararlanılması.(3-c) 3. Maddi kaynak sorununun hayırseverler ve çevre kuruluşlarının desteği ile aşılması.(4-c)
TEHDİTLER-T a) Okulumuzun çevresinde bulunan internet kafeler.	GT STRATEJİLERİ 1. Okul kütüphanesinin daha aktif hale getirilmesi 3. d 2. Ders dışı faaliyetlerin artırılması ile internet kafelere öğrenci gidişinin durdurulması.(5-a)	ZT STRATEJİLERİ 1. Kitaplığın işler hale getirilmesi ve internet kafelere öğrenci gidişinin durdurulması.(2-a) 2. Okul bahçesine kapalı spor salonunun yaptırılarak internet kafelere öğrenci gidişinin durdurulması.(1-a)

2.10. Tespit ve İhtiyaçların Belirlenmesi

Uygulanmakta olan stratejik planın değerlendirilmesi sonucunda izleme ve değerlendirme çalışmalarında eksiklikler saptanmıştır. Bunun giderilmesi için izleme ve değerlendirme için etkin bir sistem kurulması gerekmektedir. Paydaş analizi sonuçlarına göre aileler ile iletişim ve işbirliği yetersizdir. Aileler ile ilişkileri güçlendirecek bir ekosistemin kurulması bu durumun düzelmesini sağlayacaktır. Okul içi analiz verilerine göre öğrencilerin öğrenme stilleri arasında en yüksek yüzde (%80) sosyal öğrenmedir. Bu öğrenme stiline yanında işbirlikçi öğretim tekniklerine de ağırlık verilmesi gerekmektedir.

3. GELECEĐE BAKIŐ

3.GELECEĞE BAKIŞ

3.1. Misyon

Bayrampaşa İlçesinde; Türk Milli Eğitim sisteminin genel amaç ve temel ilkeleri doğrultusunda; mevzuatın uygulanması; çağın getirdiği yenilik ve gelişmelerin özümstenerek eğitim öğretim süreçlerinin içerisinde aktif olarak kullanılması; Büyük düşünebilen ve bunu hayata geçirme çabasında olan, insanların mutluluğunu hedeflemiş, milli ve manevi kültürünü evrensel değerler içinde koruyup geliştiren, bilgiyi etkili ve verimli kullanabilecek, dünya çapında bireyleryetiştiren bir eğitim kurumu olmaktır.

3.2. Vizyon

Türkiye yüzyılının mimari olacak milli ve manevi değerlerine bağlı bireyler yetiştirmek.

3.3. Temel Değerler

1. Tüm çalışmalarımızda objektiflik ilkesinden ayrılmamayı görev biliriz,
2. Tüm çalışanlarımızın, veli ve öğrencilerimizin fikirlerini alır, insan haklarına saygılı olmaya özen gösteririz,
3. Yaptığımız çalışmalarda anayasa, yönetmelik, genelge, yönerge esaslarına uyarız,
4. Verimli çalışmanın esaslarından biri olan grup çalışmalarına önem veririz,
5. Bilgi çağının gerektirdiği yenilikleri ve tüm gelişmeleri okul personeli olarak sürekli takip ederiz,
6. Görev dağılımında adaletli olur, yapılan çalışmalardan dolayı personeli takdir ve onurlandırırız.
7. Çalışanlar arasında sevgi, saygı, anlayış ve dayanışmanın üst düzeyde olmasına gayret ederiz,

4. AMAÇ, HEDEF VE PERFORMANS GÖSTERGESİ İLE STRATEJİLERİN BELİRLENMESİ

4. AMAÇ, HEDEF VE PERFORMANS GÖSTERGESİ İLE STRATEJİLERİN BELİRLENMESİ

4.1. TEMA I: EĞİTİM VE ÖĞRETİME ERİŞİM ve KATILIM

İMAM HATİP ORTAOKULU

Tablo 38. Amaç Hedef Kartı 1

Performans Göstergeleri	Hedefe etkisi	Başlangıç değeri	HEDEFLENEN						
			1. YIL	2.YIL	3.YIL	4.YIL	5.YIL	İzlenme sıklığı	Rapor sıklığı
Amaç 1	Öğrencilerin eğitim öğretime etkin katılımlarıyla donanımlı olarak bir üst öğrenime geçişi sağlanacaktır.								
Hedef 1.1	Öğrenme kayıpları önleyici çalışmalar yapılarak azaltılacaktır.								
PG 1.1.1. Bir eğitim ve öğretim yılında destekleme ve yetiştirme kurslarına kayıt yaptıran öğrenci oranı (%)	25	30	30	25	25	25	25	6 AY	1 YIL
PG 1.1.2. Destekleme ve yetiştirme kurslarına devam eden öğrencilerin katılım sağladığı derslerin not ortalaması	25	83	88	84	90	90	96	6 AY	1 YIL
PG 1.1.3. 20 gün ve üzeri özürsüz devamsızlık yapan öğrenci oranı (%)	25	0,28	0	0	0	0	0	6 AY	1 YIL
PG 1.1.4. 20 gün ve üzeri özürlü devamsızlık yapan öğrenci oranı (%)	25	0,28	0	0	0	0	0	6 AY	1 YIL
Koordinatör Birim	MÜDÜR, MÜDÜR YARDIMCISI, REHBER ÖĞRETMEN								
İş Birliği yapılacak birimler	Okul idaresi, veliler, rehberlik servisi, öğrenci koçu olarak görevlendirilen öğretmenler								

Riskler	Öğrencilerin devamsızlık problemleri, Teknolojik bağımlılıklar, ders yoğunluğunun artmasına paralel gelişen güven eksikliği, çevresel faktörler.
Stratejiler	S1. Öğrencilerin genel derslerdeki kazanım eksiklikleri tespit edilerek destekleme ve yetiştirme kurslarıyla akademik yeterliklerinin artırılması sağlanacaktır. S2. Dijital platformlar aracılığıyla öğrencilerin tamamlayıcı ve destekleyici eğitim almaları sağlanacaktır. S3. DYK'lara yönelik ders içeriklerine katkı sağlayacak etkinlik, okuma vb aktivitelerin zenginleştirilmesi sağlanacaktır. S4. DYK içerikleri öğrencinin hazır bulunuşluluk seviyesi dikkate alınarak hazırlanacaktır. S5. Öğrencilerin devamsızlık nedenleri tespit edilerek devamsızlığa neden olan etmenler giderilecektir.
Maliyet Tahmini	90000
Tespitler	Öğrenciler ilk haftalarda devamsızlık göstermemekle birlikte ilerleyen süreçte ders yoğunluğuna bağlı olarak devamsızlık göstermektedir. Konu Tarama Testleri ve devamsızlık durumlarına paralel olarak öğrenci akademik performansını artırıcı tedbirler okul idaresi ve rehberlik servisi ve veliler ile koordineli bir şekilde toplantılar yapılarak iletişim sağlanarak aşılmaya çalışılmaktadır.
İhtiyaçlar	Veliler ile öğrenci başarılarını artırıcı toplantılara katılım sağlanması, öğrencilerin derse devamın sağlanması, derslere karşı daha fazla motivasyon takip ve istek.

AIHL

Tablo 39. Amaç Hedef Kartı 2

Amaç 1.	Öğrencilerin eğitim ve öğretime etkin katılımlarıyla eğitim öğretim sürecini tamamlamalarını sağlamak.								
Hedef 1.1.	Öğrencilerin okula erişim, devam ve okulu tamamlama oranları artırılabacaktır.								
Performans Göstergeleri	Hedefe Etkisi	Başlangıç Değerleri	HEDEFLLENEN					İzleme Sıklığı	Rapor Sıklığı
			1.YIL	2.YIL	3.YIL	4.YIL	5.YIL		
PG1.1.1. Bir eğitim ve öğretim yılında devamsızlık süresi 20 günden fazla olan öğrenci oranı (%)	15	0,43	0	0	0	0	0	6 AY	1 YIL
PG1.1.2. Bir eğitim ve öğretim yılında sınıf tekrar eden öğrenci oranı (%)	15	0,43	0	0	0	0	0	6 AY	1 YIL
PG1.1.3. Bir eğitim ve öğretim yılında örgün eğitimden ayrılan öğrenci oranı (%)	15	1,3	1	0	0	0	0	6 AY	1 YIL
PG1.1.4. Okula kayıt olanların mezun olma oranı (%)	15	100	100	100	100	100	100	6 AY	1 YIL
PG1.1.5. Bir eğitim ve öğretim yılında destekleme ve yetiştirme kurslarına kayıt yaptıran öğrenci oranı (%)	10	18	20	25	30	30	30	6 AY	1 YIL
PG1.1.6. Destekleme ve yetiştirme kurslarındaki toplam ders saatinin 1/5'ine devam etmeyen öğrenci oranı(%)	10	9	7	5	0	0	0	6 AY	1 YIL
PG1.1.7. Destek eğitiminden faydalanan özel eğitime gereksinimi olan öğrenci oranı(%)	10	0	0	0	0	0	0	6 AY	1 YIL
PG1.1.8 Telafi eğitiminden faydalanan öğrenci sayısı	10	0	0	0	0	0	0	6 AY	1 YIL
Koordinatör Birim	MÜDÜR, MÜDÜR YARDIMCISI, REHBER ÖĞRETMEN								
İş birliği Yapılacak Birimler	Okul idaresi, veliler, rehberlik servisi, öğrenci koçu olarak görevlendirilen öğretmenler, ilçe rehberlik servisi								

Riskler	Öğrenci devamsızlıkları
Stratejiler	<p>S1. Öğrencilerin devamsızlık nedenleri belirlenecek, öğrenci ve veli iş birliğiyle bu nedenleri ortadan kaldırmaya yönelik çalışmalar yürütülecektir.</p> <p>S2. Öğrenci devamsızlığının olumsuz etkilerini azaltmaya yönelik eksik kazanımların giderilmesi amacıyla sosyal etkinlikler, uzaktan öğrenme olanaklarına ilişkin farkındalık çalışmaları gibi telafi tedbirleri alınacaktır.</p> <p>S3. Okula aidiyeti artırmak amacıyla diğer kurumlarla iş birliği yapılarak ortamının öğrencilerin akademik, sosyal, kültürel, sanatsal ve sportif faaliyetlere katılımı sağlanacaktır.</p> <p>S4. Sınıf tekrarı nedenleri araştırılarak buna yönelik önleyici tedbirler geliştirilecektir.</p> <p>S5. DYK kurslarına devamsızlık nedenleri araştırılarak devamsızlığı azaltacak çalışmalar yapılacaktır.</p>
Maliyet Tahmini	167000
Tespitler	<p>DYK kurslarına devamsızlık nedenleri araştırılarak devamsızlığı azaltacak çalışmalar yapılacaktır.</p> <p>Okula aidiyeti artırmak amacıyla diğer kurumlarla iş birliği yapılarak ortamının öğrencilerin akademik, sosyal, kültürel, sanatsal ve sportif faaliyetlere katılımı sağlanacaktır.</p> <p>Velileri bilinçlendirici rehberlik faaliyetleri yapılacaktır.</p>
İhtiyaçlar	Velilerin bilinçli olmalarına ihtiyaç vardır.

Tablo 40. Amaç hedef kartı 3

Amaç 1.	Öğrencilerin eğitim ve öğretime etkin katılımlarıyla eğitim öğretim sürecini tamamlamalarını sağlamak.								
Hedef 1.2.	Öğrencilerin ders dışı etkinliklere katılım oranları artırılabacaktır.								
Performans Göstergeleri	Hedefe Etkisi	Başlangıç Değeri	HEDEFLENEN					İzleme Sıklığı	Rapor Sıklığı
			1.YIL	2.YIL	3.YIL	4.YIL	5.YIL		
PG1.2.1. Bir eğitim ve öğretim yılında bilimsel, sosyal, kültürel, sanatsal ve sportif alanlarda kurum içi ve kurum dışı faaliyete katılan öğrenci oranı (%)	25	68	73	80	93	97	100	6 AY	1 YIL
PG1.2.2. Bir eğitim ve öğretim yılında sosyal sorumluluk ve toplum hizmeti çalışmaları faaliyetine katılan öğrenci oranı (%)	25	57	65	70	83	96	100	6 AY	1 YIL
PG1.2.3. Bir eğitim ve öğretim yılında yerel, ulusal ve uluslararası proje, yarışma vb. etkinliklere katılan öğrenci oranı (%)	25	55	62	71	84	96	99	6 AY	1 YIL
PG1.2.4. Bir eğitim ve öğretim yılında üniversitelerde yürütülen bilimsel, sosyal, kültürel, sanatsal ve sportif alanlardaki faaliyetlere katılan öğrenci oranı (%)	25	68	70	82	95	97	100	6 AY	1 YIL
Koordinatör Birim	MÜDÜR, MÜDÜR YARDIMCISI, REHBER ÖĞRETMEN								
İş birliği Yapılacak Birimler	Okul idaresi, veliler, rehberlik servisi, öğrenci koçu olarak görevlendirilen öğretmenler								
Riskler	Ders dışı etkinliklere velilerin izin verme konusundaki yaşadığı tereddütler.								

Stratejiler	<p>S1. Her bir öğrencinin bir kulüp faaliyetinde aktif olarak yer alması sağlanarak kulüp faaliyetlerinin etkinliği artırılabacaktır.</p> <p>S2. Öğrencilerin seviyelerine uygun olarak toplumsal sorunların çözümüne katkı sağlamak amacıyla afet ve acil durum, çevre, eğitim, spor, kültür ve turizm, sağlık ve sosyal hizmetler alanlarında toplum hizmeti faaliyetlerine katılımları artırılabacaktır.</p> <p>S3. Öğrencilerin yerel, ulusal ve uluslararası proje ve yarışmalara katılmaları teşvik edilecektir.</p> <p>S4. Okulda oluşturulacak öğrenci kulüpleri aracılığıyla yerel düzeyde etkinliklerin düzenlenmesi sağlanacaktır.</p> <p>S5. Üniversitelerle iş birliği yaparak öğrencilerimizin yükseköğretimi tanınmalarını ve üniversitelerde yürütülen bilimsel, sosyal, kültürel, sanatsal ve sportif alanlardaki faaliyetlere katılmaları sağlanacaktır.</p>
Maliyet Tahmini	375000
Tespitler	<p>Okula aidiyeti artırmak amacıyla diğer kurumlarla iş birliği yapılarak ortamının öğrencilerin akademik, sosyal, kültürel, sanatsal ve sportif faaliyetlere katılımını sağlanacaktır.</p> <p>Öğrencilerin yerel, ulusal ve uluslararası proje ve yarışmalara katılmaları konusunda teşvik edilecektir.</p>
İhtiyaçlar	Sosyal, kültürel, sanatsal ve sportif alanlardaki faaliyetlere gidilecek servis sıkıntıları.

4.2. TEMA II: EĞİTİM VE ÖĞRETİMDE KALİTE

İMAM HATİP ORTAOKULU

Tablo 41. Amaç hedef kartı 4

Performans Göstergeleri	Hedefe etkisi	Başlangıç değeri	HEDEFLenen						
			1.YIL	2.YIL	3.YIL	4.YIL	5.YIL	İzlenme sıklığı	Rapor sıklığı
Amaç 2.	A2. Öğrencilere medeniyetimizin ve insanlığın ortak değerleriyle çağın gereklerine uygun bilgi, beceri, tutum ve davranışlar kazandırılacaktır.								
Hedef 2.1.	H1. Öğrencilerin akademik başarılarıyla birlikte tasarım ve girişimcilik yönlerini artırmaya yönelik bütüncül çalışmalar yürütülecektir.								
PG 2.1.1. Matematik dersi yıl sonu puanı ortalaması	15	81	83	85	87	90	95	6 AY	1 YIL
PG 2.1.2. Türkçe dersi yıl sonu puanı ortalaması	15	88	89	90	90	95	96	6 AY	1 YIL
PG 2.1.3. Fen Bilimleri dersi yıl sonu puanı ortalaması	15	82	85	86	87	89	95	6 AY	1 YIL
PG 2.1.4. Sosyal Bilimler dersi yıl sonu puanı ortalaması	15	87	88	90	95	96	97	6 AY	1 YIL
PG 2.1.5 Yabancı dil dersi yıl sonu puanı ortalaması	10	84	88	90	95	96	97	6 AY	1 YIL
PG 2.1.6 Öğrenci başına okunan kitap sayısı	10	8	12	20	25	36	47	6 AY	1 YIL

PG 2.1.7 Okulun katılım sağladığı ulusal ve uluslararası proje sayısı	10	25	30	35	40	45	50	6 AY	1 YIL
PG 2.1.8 Bir eğitim ve öğretim yılında yerel, ulusal ve uluslararası proje, yarışma vb. etkinliklere katılan öğrenci oranı (%)	10	83	88	90	95	96	97	6 AY	1 YIL
Koordinatör Birim	Müdür, Müdür Yardımcısı, Rehber Öğretmen								
İş Birliği yapılacak birimler	Okul idaresi, veliler, rehberlik servisi, öğrenci koçu olarak görevlendirilen öğretmenler								
Riskler	Ulusal ve Uluslararası Projelerin maliyetlendirilmesi konusunda yaşanan problemler.								
Stratejiler	S1 Öğrencilerin kazanım eksiklikleri tespit edilerek destekleme ve yetiştirme kurslarıyla akademik yeterliklerinin artırılması sağlanacaktır. S2 Öğrencilerin kompozisyon, resim, şiir vb. yarışmalara katılımları teşvik edilecek, okul içerisinde yapılan yarışmalarda öğrencilerin ödüllendirilmesi sağlanacaktır. S3 Okul kütüphanesi zenginleştirilecek, öğrencilerin kitap okumasını teşvik edecek etkinlikler düzenlenecektir. S4 Öğrencilerin yerel, ulusal ve uluslararası proje ve yarışmalara katılımları teşvik edilecektir. S5 Öğrencilerin ortaokul 5.sınıflarda yabancı dil ağırlıklı eğitim almaları sağlanacaktır.								
Maliyet Tahmini	90000								
Tespitler	Öğrencilerin yerel, ulusal ve uluslararası proje ve yarışmalara katılımları konusundaki isteksizlik. Destekleme ve yetiştirme kurslarında yaşanan devamsızlıklar.								
İhtiyaçlar	Ulusal ve Uluslararası Projelerin uygulanmasındaki aşamasında gerekli materyallerin temin edilmesi.								

Tablo 42. Amaç hedef kartı 5

Amaç 2.	Öğrencilere medeniyetimizin ve insanlığın ortak değerleriyle çağın gereklerine uygun bilgi, beceri, tutum ve davranışlar kazandırılacaktır.										
Hedef 2.2.	Öğrencilerin bilimsel, kültürel, sanatsal, sportif ve toplum hizmeti alanlarında ders dışı etkinliklere katılım oranı artırılacaktır.										
Performans Göstergeleri	Hedefe etkisi	Başlangıç değeri	HEDEFLENEN							İzlenme sıklığı	Rapor sıklığı
			1.YIL	2.YIL	3.YIL	4.YIL	5.YIL				
PG 2.2.1. Okulda bir eğitim ve öğretim döneminde bilimsel, kültürel, sanatsal ve sportif alanlarda en az bir faaliyete katılan öğrenci oranı (%)	25	80	85	90	95	100	100	6 AY	1 YIL		
PG 2.2.2. Bir eğitim ve öğretim yılında en az iki sosyal sorumluluk ve toplum hizmeti çalışmalarına katılan öğrenci oranı (%)	25	50	55	60	73	80	90	6 AY	1 YIL		
PG 2.2.3. Bir eğitim ve öğretim yılında yerel, ulusal ve uluslararası proje, yarışma vb. etkinliklere katılan öğrenci oranı (%)	25	20	23	35	45	50	55	6 AY	1 YIL		
PG 2.2.4. Okulda bir eğitim ve öğretim yılında geleneksel çocuk oyunları alt başlığında en az bir faaliyete katılan öğrenci oranı (%)	25	10	13	15	25	35	40	6 AY	1 YIL		
Koordinatör Birim	Müdür, Müdür Yardımcısı, Rehber Öğretmen										
İş Birliği yapılacak birimler	Okul İdaresi, veliler, rehberlik servisi, öğrenci koçu olarak görevlendirilen öğretmenler										
Riskler	Medeniyetimizin ve insanlığın ortak değerleriyle çağın gereklerine uygun bilgi, beceri, tutum ve davranışlar kazanmaları noktasında karşılaşılan teknolojik bağımlılık.										

Stratejiler	<p>S 2.2.1. Her bir öğrencinin bir kulüp faaliyetinde aktif olarak yer alması sağlanarak kulüp faaliyetlerinin etkinliği artırılacaktır.</p> <p>S 2.2.2. Öğrencilerin seviyelerine uygun olarak toplumsal sorunların çözümüne katkı sağlamak ve farkındalık oluşturmak amacıyla afet ve acil durum, çevre, eğitim, spor, kültür ve turizm, sağlık ve sosyal hizmetler alanlarında toplum hizmeti faaliyetlerine katılımları artırılacaktır.</p> <p>S 2.2.3. Okul bünyesinde yarışmalar düzenlenecektir.</p> <p>S 2.2.4. Diğer kurum ve kuruluşlarla iş birliği içerisinde yürütülen bilimsel, sosyal, kültürel, sanatsal ve sportif alanlardaki faaliyetler artırılacaktır.</p> <p>S 2.2.5. Okul bahçeleri çocukların geleneksel oyunlarla vakit geçirmelerini sağlayacak ve gelişimlerini destekleyecek şekilde etkin olarak kullanılacaktır</p>
Maliyet Tahmini	145000
Tespitler	<p>Diğer kurum ve kuruluşlarla iş birliği içerisinde yürütülmek istenen bilimsel, sosyal, kültürel, sanatsal ve sportif alanlardaki faaliyetlerde kurumumuza desteğin az olması</p> <p>Öğrencilerin sosyal beceri kazanımları önündeki engel teşkil eden akademik başarıya daha çok odaklanmış olmaları</p>
İhtiyaçlar	<p>Okul bahçemizi geleneksel çocuk oyunlarına yönelik düzenlemek için gerekli malzemeler.</p> <p>Öğrenci seviyesine ve öğretim programı kazanımlarına uygun olarak geleneksel çocuk oyunları ders içi etkinliklerde kullanılacak malzemeler</p>

AIHL

Tablo 43. Amaç hedef kartı 6

Amaç 2.	Öğrencilerin hayata ve geleceğe erdemli bir şekilde hazırlanması için bilgi, beceri, tutum ve davranış kazanmaları sağlanacaktır.										
Hedef 2.1.	Öğrencilerin derslerdeki akademik başarısı artırılabacaktır.										
Performans Göstergeleri	Hedefe etkisi	Başlangıç değeri	HEDEFLLENEN							İzlenme sıklığı	Rapor sıklığı
			1.YIL	2.YIL	3.YIL	4.YIL	5.YIL				
PG2.1.1. Matematik dersi yıl sonu başarı puanı	15	90	95	96	97	98	99	6 AY	1 YIL		
PG2.1.2. Türkçe dersi yıl sonu başarı puanı	15	83	92	93	94	95	99	6 AY	1 YIL		
PG2.1.3. Sosyal bilimler alan dersleri yıl sonu başarı puanı	15	87	90	95	96	97	99	6 AY	1 YIL		
PG2.1.4. Fen bilimleri alan dersleri yıl sonu başarı puanı	15	88	90	92	94	96	99	6 AY	1 YIL		
PG2.1.5. İHL meslek dersleri yıl sonu başarı puanı	10	80	85	90	95	98	99	6 AY	1 YIL		
PG2.1.6. Kur'an-ı Kerim dersi yıl sonu başarı puanı	10	85	90	95	98	98	99	6 AY	1 YIL		
PG2.1.7. Yabancı dil dersleri yıl sonu başarı puanı	10	87	89	95	97	98	99	6 AY	1 YIL		
PG2.1.8. Öğrenci başına okunan kitap ortalaması	10	45	50	55	60	60	60	6 AY	1 YIL		
Koordinatör Birim	Müdür, Müdür Yardımcısı, Rehber Öğretmen										

İş Birliđi yapılacak birimler	Okul İdaresi, veliler, Rehberlik servisi, öğrenci koçu olarak görevlendirilen öğretmenler
Riskler	Öğrencilerin algılarının derslerden ve sosyal ve kültürel becerilerini geliştirici faaliyetlerden çok dijital platformlara yönelik olması.
Stratejiler	S1. Öğrencilerin kazanım eksiklikleri tespit edilerek destekleme ve yetiştirme kurslarıyla akademik yeterliklerinin artırılması sağlanacaktır. S2. Bakanlığın hazırladığı dijital platformlar aracılığıyla öğrencilerin tamamlayıcı ve destekleyici eğitim almaları sağlanacaktır. S3. Okulda düzenlenen münazara, panel vb. etkinlikler vasıtasıyla öğrencilerin dili kullanma ve kendilerini ifade etme becerileri geliştirilecektir. S4. Öğrencilerin kitap okumasını teşvik etmek için etkinlikler düzenlenecektir. S5. Okul içinde makale, kompozisyon yazma, resim yapma vb. yarışmalar düzenlenecek ve öğrencilerin ödüllendirilmesi sağlanacaktır.
Maliyet Tahmini	350000
Tespitler	Öğrencilerin kitap okuması önündeki dijital bağımlılık engelinin bulunması. Destekleme ve yetiştirme kurslarında devamsızlıklar yaşanması. Öğrencilerin dili kullanma ve kendilerini ifade etme becerilerinin çok eksik olması. Öğrencilerin kitap okumaya isteksiz olmaları.
İhtiyaçlar	Öğrencilerin kitap okumaları gerekli çok sayıda yaşına uygun akademik ve sosyal becerilerini geliştirici kitaplar. Destekleme ve yetiştirme kurslarında kullanılmak üzere görsel materyaller

Tablo 44. Amaç hedef kartı 7

Amaç 2	Öğrencilerin hayata ve geleceğe erdemli bir şekilde hazırlanması için bilgi, beceri, tutum ve davranış kazanmaları sağlanacaktır.								
Hedef 2.2	Öğrencilerin ilgi, beceri ve yetenekler geliştirilerek üst öğrenime yerleşen öğrenci oranını artırmak								
Performans Göstergeleri	Hedefe etkisi	Başlangıç değeri	HEDEFLENEN						
			1.YIL	2.YIL	3.YIL	4.YIL	5.YIL	İzlenme sıklığı	Rapor sıklığı
PG2.2.1. Bir üst öğrenime yerleşen öğrenci oranı (%)	20	86	86	86	90	95	100	6 AY	1 YIL
PG2.2.2. Ön lisans programlarına yerleşen öğrenci oranı(%)	15	20	20	25	27	30	35	6 AY	1 YIL
PG2.2.3. Kariyer rehberliği faaliyetlerine katılan daire ulaşılan öğrenci sayısı (%)	15	70	90	95	96	97	100	6 AY	1 YIL
PG2.2.4. Tercih danışmanlığı faaliyetlerinde yararlanan öğrenci sayısı (%)	15	68	86	92	95	98	100	6 AY	1 YIL
PG2.2.5. Kariyer rehberliği kapsamında yapılan faaliyet sayısı	15	25	27	29	32	36	40	6 AY	1 YIL
PG 2.2.6 Yüksek Öğretim Kurumları Sınavlarında (TYT)-AYT' de ilk 500-1000-5000-10000'de yer alan öğrenci sayısı	10	2	5	10	15	20	25	6 AY	1 YIL
PG 2.2.7 Yüksek Öğretim Kurumları Sınavlarında (AYT) ilk 500-1000-5000-10000 'de yer alan öğrenci sayısı	10	3	8	15	20	25	30	6 AY	1 YIL
Koordinatör Birim	Müdür, Müdür Yardımcısı, Rehber Öğretmen								

İş Birliđi yapılacak birimler	Okul İdaresi, veliler, Rehberlik servisi, öğrenci koçu olarak görevlendirilen öğretmenler
Riskler	Öğrencileri ilgilerinin dijital platformlara yönelik olması.
Stratejiler	<p>S1. Destekleme ve yetiştirme kurslarıyla öğrencilerin genel derslerdeki yeterlilikleri artırılabacaktır.</p> <p>S2. Öğrencilere yönelik bakanlığın hazırlamış olduđu dijital platformlar aracılığı ile yüz yüze eğitime destek olmak üzere uzaktan eğitim imkânları oluşturulacaktır.</p> <p>S3. Öğrencileri ilgi, yetenek ve ihtiyaçları doğrultusunda bir üst öğrenim programına hazırlayacak mesleki ve eğitsel rehberlik faaliyetleri yürütülecektir.</p> <p>S4 Üniversitelerle iş birliđi yaparak öğrencilerimizin yükseköğretimi tanımlarını, üniversitelerin imkanlarından yararlanabilmeleri artırılması sağlanacaktır.</p> <p>S5 Kariyer rehberliđi kapsamında yapılan faaliyet (panel, mezun buluşmaları, lisans programları tanıtımları v.b) sayıları artırılabacaktır.</p>
Maliyet Tahmini	200000
Tespitler	Öğrencilerin kendilerini geliştirebilmeleri için gerekli tüm fizik şartların yerinde olduđu ve gerekli kitap ve dijital platformlarında devletimiz tarafından karşılanıyor olması.
İhtiyaçlar	Üniversitelerin dolaştırılması noktasında gerekli servislerin temin edilmesi.

Tablo 45. Amaç hedef kartı 8

Amaç 2	Öğrencilerin hayata ve geleceğe erdemli bir şekilde hazırlanması için bilgi, beceri, tutum ve davranış kazanmaları sağlanacaktır.										
Hedef 2.3	Öğrencilerin ulusal/uluslararası projelere katılım oranları ve hareketlilik sayısı yükseltilerek beceri temelli yabancı dil öğrenme yeterlilikleri artırılacaktır.										
Performans Göstergeleri	Hedefe etkisi	Başlangıç değeri	HEDEFLLENEN							İzlenme sıklığı	Rapor sıklığı
			1.YIL	2.YIL	3.YIL	4.YIL	5.YIL				
PG2.4.1. Yabancı dil öğrenme yeterliklerini geliştirmeye yönelik açılacak kurs sayısı	20	1	2	3	3	3	3	3	6 AY	1 YIL	
PG2.4.2. Yabancı dil öğrenme yeterliklerini geliştirmeye yönelik açılan kurslara katılan öğrenci oranı (%)	20	70	80	85	90	95	100		6 AY	1 YIL	
PG2.4.3. Öğrencilere yabancı dil bilmenin önemini ve gerekliliğini anlatan seminer sayısı	20	2	3	4	5	6	8		6 AY	1 YIL	
PG2.4.4. Yabancı dil dersi yılsonu puan ortalaması	20	75	80	85	90	95	98		6 AY	1 YIL	
PG2.4.5. Ulusal ve uluslararası hareketlilik programları/projeleri bilgilendirme toplantılarına katılım oranı (%)	10	80	85	95	95	95	100		6 AY	1 YIL	
PG2.4.6. Bir eğitim öğretim döneminde hazırlanan ulusal veya uluslararası proje sayısı	10	20	25	30	35	40	50		6 AY	1 YIL	
Koordinatör Birim	Okul ve ilçe proje koordinasyon ekibi										
İş Birliği yapılacak birimler	Okul proje koordinasyon ekibi İlçe proje koordinasyon ekibi										
Riskler	Uluslararası projelerin ve hareketliliklerin tanıtımında öğrencilerin motivasyonun düşük olması.										

Stratejiler	<p>S1.Öğrencilerin yabancı dil öğrenme yeterliliklerini geliştirmeye yönelik kurslar açılacaktır.</p> <p>S2.Öğrencilere yabancı dil bilmenin önemini ve gerekliliğini anlatan seminerler düzenlenecektir.</p> <p>S3. Öğrencilerin yabancı dil eğitimine yönelik olarak düzenlenen konferanslara katılımları sağlanacaktır.</p> <p>S4. Yabancı dil eğitimine yönelik dijital içerikler ve platformlardan haberdar olmaları sağlanacaktır.</p> <p>S5. Yabancı dil eğitimini destekleyen uluslararası projelerin ve hareketliliklerin tanıtımını yaparak öğretmen ve öğrencinin motivasyonu sağlanacaktır.</p>
Maliyet Tahmini	150000
Tespitler	<p>Yabancı dil öğrenme yeterliklerinin düşük olması.</p> <p>Öğrencilerin yabancı dil bilmenin önemini kavrayamamış olması.</p> <p>Yabancı dil eğitimine yönelik dijital içerikler ve platform azlığı.</p>
İhtiyaçlar	<p>Tüm Kademelerdeki öğrencilere pratik yapma imkânı sağlayan materyaller.</p> <p>Duvar panoları.</p>

4.3. TEMA III: KURUMSAL KAPASİTE

İMAM HATİP ORTAOKULU

Tablo 46. Amaç hedef kartı 9

Amaç 3	Eğitimin temel ilkeleri doğrultusunda okulun niteliğini arttırmak amacıyla kurumsal kapasite geliştirilecektir.									
Hedef 3.1	Temel eğitimde okulların niteliğini arttıracak uygulamalara ve çalışmalara yer verilmesi sağlanacaktır.									
Performans Göstergeleri	Hedefe etkisi	Başlangıç değeri	HEDEFLENEN						İzlenme sıklığı	Rapor sıklığı
			1.YIL	2.YIL	3.YIL	4.YIL	5.YIL			
P 3.1.1. İyileştirilen fiziki mekân sayısı.	100	2	1	1	1	1	1	6 AY	1 YIL	
Koordinatör Birim	Okul İdaresi									
İş Birliği yapılacak birimler	Okul İdaresi, veliler, Rehberlik servisi, öğrenci koçu olarak görevlendirilen öğretmenler									
Riskler	İyileştirilmek istenen fiziksel mekânların maliyetlerinin çok yüksek olması.									
Stratejiler	S 3.1.1. Fiziki mekânların (derslikler, spor salonu, kütüphaneler, atölyeler vb.) iyileştirilmesi için kamu idareleri, belediyeler ve işverenlerle iş birlikleri yapılacaktır.									
Maliyet Tahmini	140000									
Tespitler	Kütüphane kitap sayısının eksik olması, Spor salonunun fiziki şartlarının uygun halde olmaması, Atölyelerdeki materyal eksikliklerinin bulunması.									
İhtiyaçlar	Atölyelerdeki materyal Spor salonunun fiziki şartlarının oluşturulması Kütüphanede yaşa ve gelişimine uygun kitaplar.									

Tablo 47. Amaç hedef kartı 10

Performans Göstergeleri	Hedefe etkisi	Başlangıç değeri	HEDEFLENEN						
			1.YIL	2.YIL	3.YIL	4.YIL	5.YIL	İzlenme sıklığı	Rapor sıklığı
Amaç 3	Eğitimin temel ilkeleri doğrultusunda okulun niteliğini arttırmak amacıyla kurumsal kapasite geliştirilecektir.								
Hedef 3.2	Eğitim ve öğretimin sağlıklı ve güvenli bir ortamda gerçekleştirilmesi için okul sağlığı ve güvenliği geliştirilecektir.								
PG 3.2.1. Okulda yaşanan kaza sayısı	20	1	1	0	0	0	0	6 AY	1 YIL
PG 3.2.2. Bağımlılıkla mücadele ile ilgili konularda eğitim alan öğrenci ve öğretmen sayısı	20	390	390	390	390	390	390	6 AY	1 YIL
PG 3.2.3. Akran zorbalığı ve siber zorbalıkla ilgili konularda eğitim alan öğretmen, öğrenci ve veli sayısı	20	600	600	650	700	750	800	6 AY	1 YIL
PG 3.2.4. Sağlıklı beslenme ve obezite ile ilgili konularda verilen eğitim alan öğrenci, öğretmen ve veli sayısı	10	640	600	650	700	750	800	6 AY	1 YIL
PG 3.2.5. Hijyen, gıda güvenliği, bulaşıcı hastalıklar ile ilgili konularda verilen eğitim alan öğrenci, öğretmen ve personel sayısı	10	300	320	340	350	350	350	6 AY	1 YIL
PG 3.2.6. Sivil savunma eğitimlerine katılan öğrenci ve öğretmen sayısı	10	310	320	340	350	350	350	6 AY	1 YIL
PG 3.2.7. Afet ve acil durum tatbikat sayısı	10	5	5	5	5	5	5	6 AY	1 YIL
Koordinatör Birim	Okul İdaresi								

İş Birliđi yapılacak birimler	Okul İdaresi, veliler, Rehberlik servisi, öğrenci koçu olarak görevlendirilen öğretmenler, İlçe Sağlık Kurumu
Riskler	Akran zorbalığı ve siber zorbalıkla ilgili konulardaki öğrencilerin teknolojik bağımlılığı. Sağlıksız besinlerin okul dışında denetimsiz olması, gıda güvenliğini tehdit etmesi
Stratejiler	S 3.2.1. Eğitim ortamları iş sağlığı ve güvenliği yönergesine uygun hâle getirilecektir. S 3.2.2. Öğrenci, öğretmen ve velilerde farkındalık oluşturmak için bağımlılıkla mücadele, akran zorbalığı, siber zorbalık, sağlıklı beslenme ve obezite, hijyen, bulaşıcı hastalıklar ve gıda güvenliği gibi konularda alan uzmanları ile iş birliğinde eğitimler düzenlenecektir. S 3.2.3. Doğa, insan ve teknoloji kaynaklı (deprem, sel, heyelan, yangın, çığ ve salgın hastalıklar vd.) afetlere karşı gerekli tedbirlerin alınması için çalışmalar yapılacaktır. S 3.2.4. Doğa, insan ve teknoloji kaynaklı (deprem, sel, heyelan, yangın, çığ ve salgın hastalıklar vd.) konularında alan uzmanları ile iş birliğinde öğretmen ve öğrencilere farkındalık eğitimleri verilecektir. S 3.2.5. Okulun afet ve acil durum eylem planının güncel tutulması sağlanacaktır.
Maliyet Tahmini	135000
Tespitler	Okulun afet ve acil durum eylem planının günceldir. Doğa, insan ve teknoloji kaynaklı afetlere karşı gerekli eğitimler verilmektedir.
İhtiyaçlar	Bağımlılıkla mücadele ile ilgili konularda velilerin eğitime açık ve örnek olması.

Tablo 48. Amaç hedef kartı 11

Amaç 3	A3. Eğitimin temel ilkeleri doğrultusunda okulun niteliğini arttırmak amacıyla kurumsal kapasite geliştirilecektir.								
Hedef 3.3	H3.3. Kurum personelinin mesleki gelişimlerinin artırılması sağlanacaktır.								
Performans Göstergeleri	Hedefe etkisi	Başlangıç değeri	HEDEFLenen						
			1.YIL	2.YIL	3.YIL	4.YIL	5.YIL	İzlenme sıklığı	Rapor sıklığı
PG 3.3.1. Hizmet içi eğitim alan yönetici ve öğretmen sayısı	20	30	45	60	60	60	60	6 AY	1 YIL
PG 3.3.2. Eğitim alan yardımcı personel sayısı	20	1	1	2	2	2	2	6 AY	1 YIL
PG 3.3.3. Uzaktan hizmet içi eğitime katılan öğretmen sayısı	10	12	12	20	35	45	60	6 AY	1 YIL
PG 3.2.4. Ulusal ve uluslararası projelere katılım sağlayan öğretmen	10	14	20	30	45	55	60	6 AY	1 YIL
PG 3.2.5. Öğretmenlere yönelik düzenlenen eğitim sayısı	10	17	17	25	30	35	45	6 AY	1 YIL
PG 3.2.6. Yöneticilere yönelik düzenlenen eğitim sayısı	10	5	5	6	8	10	15	6 AY	1 YIL
PG 3.2.7. Yüksek lisans eğitimini sürdüren/ tamamlayan öğretmen ve yönetici sayısı	10	15	15	20	23	28	30	6 AY	1 YIL
PG 3.3.8. Doktora eğitimini sürdüren/tamamlayan öğretmen ve yönetici sayısı	10	0	0	0	0	0	0	6 AY	1 YIL
Koordinatör Birim	Okul İdaresi								
İş Birliği yapılacak birimler	Okul İdaresi, Rehberlik servisi, öğretmenler,								

Riskler	Ulusal ve uluslararası projelerin öğrencilerin akademik bilgi ve becerilerinin gelişmesine ve zaman ayrılmaması konusundaki öğrencilerdeki düşünceler
Stratejiler	<p>S 3.3.1. Okul yöneticilerinin ve öğretmenlerin mesleki gelişim ihtiyaçları tespit edilerek bu ihtiyaçları gidermeye yönelik bir mesleki gelişim planı hazırlanacaktır.</p> <p>S 3.3.2. Bakanlık, diğer kurum ve kuruluşlarla yapılan iş birlikleri kapsamında yardımcı personelin görev alanı ile ilgili iş başı eğitim almaları sağlanacaktır.</p> <p>S 3.3.3. Okul öğretmenlerinin alanlarında mesleki gelişimlerini ve öğretmenlik yeterliklerini geliştirmek için mahalli ve merkezi düzeyde eğitim almaları sağlanacaktır.</p> <p>S 3.3.4. Okul yöneticilerinin ve öğretmenlerin dijital platformlar aracılığıyla verilen eğitimlere katılmaları teşvik edilecektir.</p> <p>S 3.3.5. Okul personelinin motivasyon, iş doyumunu ve kurumsal bağlılık düzeylerini artıracak çalışmalar yapılacaktır.</p>
Maliyet Tahmini	125000
Tespitler	Okul yöneticilerinin ve öğretmenlerin dijital platformlar aracılığıyla verilen eğitimlere katılmaktadır. Okul öğretmenlerinin alanlarında mesleki gelişimlerini ve öğretmenlik yeterliklerini geliştirmek için mahalli ve merkezi düzeyde eğitim almaktadır.
İhtiyaçlar	Öğretmen ve öğrencilerin motivasyonunu arttırıcı daha çok etkinlik ve faaliyet.

AIHL

Tablo 49. Amaç hedef kartı 12

Amaç 3	Okulların kurumsal kapasite ve yeterlilikleri verimli ve sürdürülebilir bir şekilde geliştirilecektir.								
Hedef 3.1	Okulun fiziki mekânları ihtiyaç ve hedefleri doğrultusunda iyileştirilmesi sağlanacaktır.								
Performans Göstergeleri	Hedefe etkisi	Başlangıç değeri	HEDEFLENEN						
			1.YIL	2.YIL	3.YIL	4.YIL	5.YIL	İzlenme sıklığı	Rapor sıklığı
PG3.1.1. İyileştirilen fiziki mekân (derslik, spor salonu, kütüphane, pansiyon vb.) sayısı	35	1	2	3	5	7	8	6 AY	1 YIL
PG3.1.2. Fiziksel mekanların temizlik ve hijyenine ilişkin memnuniyet oranı (%)	35	80	85	90	90	95	100	6 AY	1 YIL
PG3.1.3. Altyapı ve donatım eksikliği bulunan fiziksel birim sayısı	30	5	4	3	2	1	0	6 AY	1 YIL
Koordinatör Birim	Okul idaresi								
İş Birliği yapılacak birimler	Okul İdaresi, Rehberlik servisi, Öğretmenler, Belediyeler, Sivil Toplum kuruluşları								
Riskler	Altyapı ve donanım eksikliği maliyetinin çok yüksek tutması								
Stratejiler	S1. Okulun fiziki mekânlarının durum tespiti yapılacak ve iyileştirilme için öncelik verilmiş bir plan doğrultusunda çalışmalar yapılacaktır. S2. Fiziki mekânların iyileştirilmesi için kamu idareleri, belediyeler ve işverenlerle iş birlikleri yapılacaktır. S3. Bilişim altyapısını güçlendirme çalışmaları yapılacaktır. S4. Temizlik ve hijyen memnuniyet düzeyi belirlemek için anketler uygulanarak yapılacak değerlendirmeler sonucunda gerekli tedbirler alınacaktır.								
Maliyet Tahmini	130000								
Tespitler	Altyapı ve donanım eksikliği.								
İhtiyaçlar	Spor salonu fiziki şartlarının iyileştirilmesi.								

Tablo 50. Amaç hedef kartı 13

Amaç 3	Okulların kurumsal kapasite ve yeterlilikleri verimli ve sürdürülebilir bir şekilde geliştirilecektir.									
Hedef 3.2	Okul yöneticilerinin ve öğretmenlerin mesleki gelişimleri ve motivasyonları güçlendirilecektir.									
Performans Göstergeleri	Hedefe etkisi	Başlangıç değeri	HEDEFLenen							
			1.YIL	2.YIL	3.YIL	4.YIL	5.YIL	İzlenme sıklığı	Rapor sıklığı	
PG3.2.1. Hizmet içi eğitim alan yönetici oranı(%)	35	60	80	100	100	100	100	100	6 AY	1 YIL
PG3.2.2. Hizmet içi eğitim alan öğretmen oranı (%)	35	70	75	80	85	90	100	100	6 AY	1 YIL
PG3.2.3. Uzaktan hizmet içi eğitime katılan öğretmen oranı (%)	30	60	70	80	80	90	90	90	6 AY	1 YIL
Koordinatör Birim	Okul idaresi									
İş Birliği yapılacak birimler	Okul idaresi, öğretmenler									
Riskler	Hizmeti içi eğitimlerinin ders zamanı olması eğitimi aksatmaktadır.									
Stratejiler	<p>S1. Okul yöneticilerinin ve öğretmenlerin mesleki gelişim ihtiyaçları tespit edilerek, bu ihtiyaçları gidermeye yönelik bir mesleki gelişim planı hazırlanacaktır.</p> <p>S2. Okul yöneticilerinin ve öğretmenlerin uzaktan hizmet içi eğitimlere katılmaları teşvik edilecektir.</p> <p>S3. Okul personelinin motivasyon, iş doyumunu ve kurumsal bağlılık düzeylerini artıracak çalışmalar yapılacaktır.</p>									
Maliyet Tahmini	62000									
Tespitler	Hizmeti içi eğitimlerinin ders zamanı olması									
İhtiyaçlar	Hizmeti içi eğitimlerinin ders zamanı dışında tatillerde ayarlanması.									

Tablo 51. Amaç hedef kartı 14

Amaç 3	A3. Okulun amaçlarına ulaşmasını sağlayacak kurumsal imkân ve yetkinlikler verimli ve sürdürülebilir bir şekilde geliştirilecektir.								
Hedef 3.3	H3.3. Eğitim ve öğretimin sağlıklı ve güvenli bir ortamda gerçekleştirilmesi için okul sağlığı ve güvenliği geliştirilecektir								
Performans Göstergeleri	Hedefe etkisi	Başlangıç değeri	HEDEFLENEN						
			1.YIL	2.YIL	3.YIL	4.YIL	5.YIL	İzlenme sıklığı	Rapor sıklığı
PG3.3.1. Okulda yaşanan kaza sayısı	10	1	0	0	0	0	0	6 AY	1 YIL
PG3.3.2. Bağımlılıkla mücadele ile ilgili konularda eğitim alan veli, öğrenci ve öğretmen oranı %	10	70-80-90	75-85-90	75-85-90	75-85-90	75-85-90	75-85-90	6 AY	1 YIL
PG3.3.3.Akran zorbalığı ve siber zorbalıkla ilgili konularda eğitim alan öğrenci ve öğretmen oranı %	10	80-90	85-90	85-90	85-90	85-90	85-90	6 AY	1 YIL
PG3.3.4. Sağlıklı beslenme ve obezite ile ilgili konularda verilen eğitim alan veli, öğrenci ve öğretmen oranı %	10	70-80-90	75-85-90	75-85-90	75-85-90	75-85-90	75-85-90	6 AY	1 YIL
PG3.3.5. Hijyen, gıda güvenliği, bulaşıcı hastalıklar ile ilgili konularda verilen eğitim alan veli, öğrenci ve öğretmen oranı %	10	70-80-90	75-85-90	75-85-90	75-85-90	75.85.90	75-85-90	6 AY	1 YIL
PG3.3.6. Disiplin kuruluna sevk edilen olay sayısı	10	3	1	0	0	0	0	6 AY	1 YIL
PG3.3.7. Afete hazırlık eğitimlerine katılan öğrenci ve öğretmen sayısı	10	650	650	630	630	630	630	6 AY	1 YIL
PG3.3.2. Bağımlılıkla mücadele ile ilgili konularda eğitim alan veli, öğrenci ve öğretmen oranı %	10	70-80-90	75-85-90	75-85-90	75-85-90	75-85-90	75-85-90	6 AY	1 YIL
PG3.3.8. İlyardım eğitimlerine katılan öğrenci ve öğretmen sayısı	10	600	680	630	630	630	630	6 AY	1 YIL

PG3.3.9 Sivil savunma eğitimlerine katılan öğrenci ve öğretmen sayısı	10	600	680	630	630	630	630	6 AY	1 YIL
PG3.3.10. Afet ve acil durum tatbikat sayısı	10	3	4	5	6	6	7	6 AY	1 YIL
Koordinatör Birim	Okul idaresi								
İş Birliği yapılacak birimler	Okul idaresi Öğretmenler Okul İş Sağlığı ve Güvenliği koordinasyon ekibi, İlçe İş Sağlığı ve Güvenliği Bürosu								
Riskler	Bazı velilerin Bağımlılıkla mücadele ile ilgili konularda velilerin güzel örnek olamamaları.								
Stratejiler	<p>S1. Öğrenci, öğretmen ve velilerde farkındalık oluşturmak için bağımlılıkla mücadele, akran zorbalığı, siber zorbalık, sağlıklı beslenme ve obezite, hijyen, bulaşıcı hastalıklar ve gıda güvenliği gibi konularda alan uzmanları ile iş birliğinde eğitimler düzenlenecektir.</p> <p>S2. Okulda yaşanan disiplin olaylarının nedeni rehber öğretmen koordinasyonunda sınıf rehber öğretmeni ve öğrencilerin diğer öğretmenleriyle iş birliğinde tespit edilerek bu konuda çalışmalar yapılarak öğrencilerin ve velilerin farkındalıkları artırılabilecektir.</p> <p>S3. Başarılı ve örnek davranış sergileyen öğrencilerin onur belgesiyle ödüllendirilmesi ve bu öğrencilerin diğer öğrencilere örnek olması sağlanacaktır.</p> <p>S4. Doğa, insan ve teknoloji kaynaklı (deprem, sel, heyelan, yangın, çığ ve salgın hastalıklar vd.) afetlere karşı gerekli tedbirlerin alınması için çalışmalar yapılacaktır.</p> <p>S5. Doğa, insan ve teknoloji kaynaklı (deprem, sel, heyelan, yangın, çığ ve salgın hastalıklar vd.) konularında alan uzmanları ile iş birliğinde öğretmen, öğrenci ve velilere farkındalık eğitimleri verilecektir.</p>								
Maliyet Tahmini	230000								

Tespitler	<p>Öğrencilerin gazlı içeceklere ve fast food tarzı ve karşı yemeye meyilli olmaları.</p> <p>Doğa, insan ve teknoloji kaynaklı (depem, sel, heyelan, yangın, çığ ve salgın hastalıklar vd.) konularında alan uzmanları ile iş birliğinde öğretmen, öğrenci ve velilere farkındalık eğitimleri verilmektedir.</p> <p>Afet ve acil durum tatbikatları düzenlenmektedir</p> <p>Başarılı ve örnek davranış sergileyen öğrencilerin onur belgesiyle ödüllendirilmesi ve bu öğrencilerin diğer öğrencilere örnek olması sağlanmaktadır.</p> <p>Okulda yaşanan disiplin olaylarının nedeni rehber öğretmen koordinasyonunda sınıf rehber öğretmeni ve öğrencilerin diğer öğretmenleriyle iş birliğinde tespit edilerek bu konuda çalışmalar yapılarak öğrencilerin ve velilerin farkındalıkları artırılmaktadır.</p>
İhtiyaçlar	<p>Ailelerin sağlıklı beslenme konusunda bilinçlendirilmesi</p> <p>Okulda disiplin sorunu yaşayan öğrenci velilerinin konu ile alakalı farkında olma duyguları objektif olma .</p>

Tablo 52. Amaç hedef kartı 15

Amaç 3	Okulun amaçlarına ulaşmasını sağlayacak kurumsal imkân ve yetkinlikler verimli ve sürdürülebilir bir şekilde geliştirilecektir.									
Hedef 3.4	İklim değişikliğinin olumsuz etkilerini azaltmak ve çevresel sürdürülebilirliği sağlamak için tasarruf tedbirleri kapsamında enerji verimliliği artırılacaktır.									
Performans Göstergeleri	Hedefe etkisi	Başlangıç değeri	MEVCUT	HEDEFLENEN						
			2023	1.YIL	2.YIL	3.YIL	4.YIL	5.YIL	İzlenme sıklığı	Rapor sıklığı
PG3.4.1. Elektrik tüketimi (kw)	25	1200		11000	10000	10000	10000	10000	6 AY	1 YIL
PG3.4.2. Su tüketim miktarı (m3)	25	4000		4000	4000	4000	4000	4000	6 AY	1 YIL
PG3.4.3. Doğalgaz/ akaryakıt/ kömür tüketim miktarı (m3/lt/kg)	25	1630000		1630000	1630000	1630000	1630000	1630000	6 AY	1 YIL
PG3.4.4. Bakım ve onarımı yapılan alan-tesisat sayısı/oranı	25	13/29		9/29	8/29	6/29	4/29	2/29	6 AY	1 YIL
Koordinatör Birim	Okul idaresi									
İş Birliği yapılacak birimler	Okul teknik servis sorumlusu, İlçe İş yeri ve Sağlığı ve Güvenliği Bürosu									
Riskler	Bakım onarım maliyet tutarlarının yüksek olması									

Stratejiler	<p>S1. Okul elektrik, su ve yakıt tüketimi miktar ve tutar olarak izlenerek tüketimi artıran unsurlar araştırılacak ve verimliliği artıracak tedbirler alınacaktır.</p> <p>S2. Tasarruf tedbirleri kapsamında enerji verimliliği ile ilgili farkındalık çalışmaları yapılacaktır.</p> <p>S3. Enerji tasarrufunun sağlanması için atölye ve laboratuvarlarda tedbir alınmasına yönelik çalışmalar yapılacaktır. S4. Enerji tasarrufuna yönelik proje geliştirilecektir.</p> <p>S5. Yenilenebilir enerji kaynaklarından daha fazla yararlanmak için çalışmalar yapılacaktır.</p>
Maliyet Tahmini	75000
Tespitler	Enerji tasarrufuna yönelik proje eksiklikleri.
İhtiyaçlar	Tasarruf tedbirleri konusunda bilinçlendirici etkinlikler.

4.4. MALİYETLENDİRME

Tablo 53. 2024-2028 Stratejik Planı Faaliyet/Proje Maliyetlendirme Tablosu

İMAM HATİP ORTAOKULU

Kaynak Tablosu	2024	2025	2026	2027	2028	Toplam
Amaç 1	10000	15000	20000	25000	30000	90000
Hedef 1.1.	10000	15000	20000	25000	30000	90000
Amaç 2.	25000	35000	55000	65000	65000	235000
Hedef 2.1.	10000	15000	20000	25000	30000	90000
Hedef 2.2.	15000	20000	35000	40000	35000	145000
Amaç 3.	45000	70000	90000	85000	120000	400000
Hedef 3.1.	15000	25000	35000	30000	45000	140000
Hedef 3.2.	15000	25000	30000	25000	40000	135000
Hedef 3.3.	15000	20000	25000	30000	35000	125000
Genel Yönetim Giderleri	15000	30000	40000	60000	80000	225000
TOPLAM	95000	150000	205000	235000	295000	950000

Tablo 54. 2024-2028 Stratejik Plan Faaliyet/Proje Maliyetlendirme Tablosu

AIHL

Kaynak Tablosu	2024	2025	2026	2027	2028	Toplam
Amaç 1	80000	96000	108000	125000	143000	552000
Hedef 1.1	30000	36000	38000	40000	43000	167000
Hedef 1.2	50000	60000	70000	85000	100000	375000
Amaç 2	80000	110000	140000	170000	200000	700000
Hedef 2.1	50000	60000	70000	80000	90000	350000
Hedef 2.2	20000	30000	40000	50000	60000	200000
Hedef 2.3	10000	20000	30000	40000	50000	150000
Amaç 3	50000	80000	97000	125000	145000	497000
Hedef 3.1	10000	20000	25000	35000	40000	130000
Hedef 3.2	5000	10000	12000	15000	20000	62000
Hedef 3.3	30000	40000	45000	55000	60000	230000
Hedef 3.4	5000	10000	15000	20000	25000	75000
Genel Yönetim Giderleri	15000	30000	40000	60000	80000	225000
TOPLAM	225000s	316000	385000	480000	568000	1974000

5. İZLEME VE DEĞERLENDİRME

5. İZLEME VE DEĞERLENDİRME

Okulumuz Stratejik Planı izleme ve değerlendirme çalışmalarında 4 yıllık Stratejik Planın izlenmesi ve gelişim planının izlenmesi şeklinde bir uygulamaya gidilecektir.

Stratejik planın izlenmesinde 6 aylık dönemlerde izleme yapılacak denetim birimleri, il ve ilçe millî eğitim müdürlüğü ve Bakanlık denetim ve kontrollerine hazır halde tutulacaktır.

Yıllık planın uygulanmasında yürütme ekipleri ve eylem sorumlularıyla aylık ilerleme toplantıları yapılacaktır. Toplantıda bir önceki ayda yapılanlar ve bir sonraki ayda yapılacaklar görüşülüp karara bağlanacaktır.

Paydaşlar belirlendikten sonra okul/kurumun hangi ürün/hizmetleri hangi yararlanıcılar için sunduğunu göstermeye yarayan paydaş-ürün/hizmet matrisi oluşturulmalıdır. Bu matrisin sonucuna göre paydaşların ürün hizmetler hakkındaki görüşleri alınmalıdır.